

**IVECO**



# Guida alla restituzione del veicolo

**IVECO**  
CERTIFIED PRE-OWNED

A green IVECO Daily truck is driving on a modern bridge with large arches. The sky is a mix of blue and orange, suggesting sunset or sunrise. The truck is in the center-right of the frame, moving towards the left. The bridge has a metal railing on the left side.

# Prefazione

Gentile cliente,

con questo catalogo dei danni desideriamo prepararLa alla restituzione del Suo camion IVECO allo scadere del periodo di utilizzo.

Al momento della restituzione il veicolo deve corrispondere alla descrizione iniziale, con particolare attenzione a eventuali optional, accessori e dotazioni. Inoltre, per il veicolo devono essere utilizzati soltanto ricambi raccomandati dal costruttore.

Gli esempi illustrati mostrano non soltanto le tracce d'uso più frequenti e derivanti dall'utilizzo conforme del veicolo, ma anche le cause di deterioramento più comuni riconducibili all'uso inadeguato.

In linea di principio, le tracce d'uso che nelle pagine seguenti sono contrassegnate con un simbolo verde non prevedono costi e non comportano per Lei alcun onere nel quadro della liquidazione contrattuale.

I danni attribuibili sono invece evidenziati da un simbolo rosso. Ogni danno è descritto dettagliatamente in una perizia che IVECO commissiona durante la valutazione di tutti i veicoli restituiti. I criteri di valutazione si basano su questo catalogo dei danni.

Questo catalogo dei danni è disponibile sul sito [www.iveco-preowned.it](http://www.iveco-preowned.it). Con la speranza di collaborare nella massima cordialità, Le auguriamo sempre buon viaggio!

Il team IVECO



## Condizioni di restituzione

### Luogo di restituzione

La restituzione dei veicoli deve avvenire nei piazzali di stoccaggio indicati nel protocollo sottoscritto tra le parti. Il trasportatore della parte cedente deve rispettare le regole previste dal responsabile dello stoccaggio.

### Condizioni generali del veicolo

Ogni veicolo deve essere restituito nel seguente stato:

- Essere in condizioni di funzionamento e con le spie rosse di avaria dei principali elementi del veicolo spente (spie arancioni escluse)
- Avere combustibile sufficiente, con relativa spia disinserita
- Essere utilizzabile in completa sicurezza per il trasferimento su strada, con i dispositivi di sicurezza in perfette condizioni (es. freni funzionanti, pneumatici non usurati fino alla tela)
- Essere stato revisionato, in base alle condizioni di manutenzione stabilite dal costruttore
- Avere superfici esterne e interne pulite, in modo da consentire la valutazione di eventuali costi di ripristino
- Le aperture devono essere perfettamente sigillate, in modo che il veicolo risulti impermeabile
- La struttura deve essere priva di danni (minigonna e deflettori posteriori intatti, padiglione), non deve aver subito interventi di riallineamento o ricevuto classificazione VE
- Avere soltanto accessori e caratteristiche originali al momento della restituzione; il protocollo prevede la possibilità di rifiutare l'attacco di componenti smontabili dopo la restituzione
- Montare soltanto ricambi raccomandati dal costruttore
- Il veicolo non deve essere stato oggetto di denuncia per furto
- Il montaggio degli pneumatici deve rispettare gli standard del costruttore

In assenza di giustificato motivo il mancato rispetto di quanto precede comporta la possibilità di rifiutare il veicolo e/o l'addebito dei costi previsti dalle condizioni contenute nel protocollo sottoscritto tra le parti.

## Esame del veicolo

### Identificazione

Il veicolo è identificato da modello, numero di telaio (VIN completo), matricola e chilometraggio. Informazioni aggiuntive sulla presenza dei seguenti ricambi:

- Accessori e componenti smontabili, a seconda della finizione o del modello del veicolo.  
Esempio: Sedili aggiuntivi, tappeti, riparo bagagli, rete, deflettori aria, ecc.
- Ruote di scorta e utensili per sostituzione/montaggio ruote.  
Esempio: Martinetto, kit attrezzi, kit di riparazione o gonfiaggio pneumatici e qualsiasi complemento consegnato insieme al veicolo.
- Componenti smontabili per funzioni di audio/video/guida del veicolo.  
Esempio: Scheda SD, CD-ROM, telefono e qualsiasi componente per cui si prevede che, consegnato insieme al veicolo, sia restituito fisicamente insieme ad esso.
- Chiavi di ricambio e schede elettroniche per l'apertura del veicolo.
- Manuali d'uso e libretto di manutenzione.

La procedura per la restituzione di alcuni dei ricambi sopra citati è illustrata nel protocollo sottoscritto tra le parti. Di tali aspetti terrà conto il valutatore durante il controllo del veicolo, così come il reparto che calcola i costi durante la stima di valore.

## Compiti del tecnico

L'ispezione della carrozzeria avviene a veicolo fermo, all'interno del sito di stoccaggio e alle condizioni stabilite dalle parti.

Il tecnico individua il danno mediante l'utilizzo di luce con fascio di illuminazione ristretto. Il supervisore individua eventuali deformazioni, difetti, graffi, ammaccature, scheggiature, corrosioni, componenti mancanti e rotti, oltre a difetti di allineamento. Per i veicoli commerciali leggeri (LCV): Il danno è considerato tale se risulta visibile dal lato anteriore.



### Tipo di danno rilevato

Il danno rilevato viene annotato in base al tipo: Scheggiature, graffi, ammaccature, componenti rotti, componenti mancanti, difetti, ecc.

### Descrizione del danno rilevato

Una volta rilevato, il danno viene descritto in base a criteri di dimensione e numero. A seconda dei criteri sotto riportati, è possibile che il danno sia valutato, semplicemente annotato come appunto oppure non annotato.

### Tipo di intervento

- Costi orari fissi: Pulizia, rimozione di adesivi, riparazioni SR, lucidatura, ecc.
- Tempo richiesto dalla riparazione della carrozzeria in base all'entità del danno e ai metodi di intervento prescelti
- Tempo richiesto da riparazioni, verniciatura e ricambi in base alla programmazione del costruttore

Costi fissi, tempi di intervento e tariffe sono allegati al protocollo.

### Test drive

Durante il test drive si procede alla valutazione delle parti meccaniche del veicolo. Eventuali mal-funzionamenti possono essere addebitati, sulla base dei criteri previsti dal protocollo.



### TEST A REGIME MINIMO – VELOCITÀ TIPICA DEL TRAFFICO INGORGATO

- Avviamento di tipo standard, su tutti i cilindri
- Cambio automatico: Controllo dell'effettivo bloccaggio in discesa con il cambio in posizione "P" e dell'assenza di avviamento con marcia innestata
- Regolare funzionamento a regime minimo
- Bloccaggio completo da sinistra a destra: cambio, gruppo assale anteriore, cuscinetti, ecc.
- Avvertenza di allacciare le cinture
- Rumorosità meccanica
- Rumorosità ambientale interna
- Funzionamento del condizionatore aria
- Test GPS: programmazione di un destinazione

### FASE DI ACCELERAZIONE

- Accelerazione evidente: test di supporto motopropulsore ("silent block" motore), ESP, ASR (se non possibile)
- Funzionamento dell'impianto di sovralimentazione: Turbocompressore
- Cambio: innesto di tutte le marce (aumento, assenza di battito, sincronizzazione rapida)
- Vibrazioni meccaniche: motore, trasmissioni, scarico, tiranterie, ecc.

### FASE DI ACCELERAZIONE 50-70 KM/H

- Test smorzatore: Gruppo leveraggio anteriore e posteriore su strade dissestate o rallentatori
- Rumorosità durante la guida: cuscinetti, deformazione (pneumatici)
- Volante: Allineamento nel punto zero, manutenzione e stabilità direzionale - resistenza al volante
- Rumorosità aerodinamica: immissione aria, ostruzione
- prova slittamento frizione tra 4a e 5a marcia negli innesti ascendenti e discendenti
- Test GPS - trasferimento e scorrimento della posizione (presenza di CD)

### FASE DI DECELERAZIONE

- Frenata graduale a pedale premuto: efficacia, mantenimento della traiettoria, vibrazioni
- Test del cambio: Cambio in 2a marcia da tutti i rapporti
- Test di attivazione ABS (velocità di 15-20 Km/h)
- Ventilazione motore (al termine del test)
- Al termine del test, a veicolo fermo e dall'esterno, odori: freni, olio, scarico



## Componenti sottoposti a controllo

### VANO MOTORE

- Aspetto generale: Perdite di liquido, tracce di olio, corrosione, livelli visibili a prima vista,
- Estremità di longheroni, traverse radiatore e elementi collegati
- Esame del lato anteriore
- Batteria

### LATO ANTERIORE

- Allineamento dei componenti
- Padiglione, spoiler
- Parabrezza
- Coperchio
- Gruppo ottico
- Griglia, paraurti anteriore
- Minigonna, deflettore aria

### LATO SINISTRO: ESTERNI

- Allineamento dei componenti
- Deflettore aria anteriore
- Passaruota anteriore e rivestimento
- Ripetitore su deflettore aria anteriore
- Specchio retrovisore
- Porta/e
- Sottoscocca
- Fiancate
- Porta scorrevole
- Albero
- Passaruota posteriore e rivestimento
- Padiglione

- Rivestimenti e rivestimento padiglione
- E qualsiasi elemento o componente che sia parte integrata nel veicolo

### LATO POSTERIORE: PORTA/PORTELLONE APERTA/O

- Padiglione,
- Dispositivo di arresto del carico
- Rivestimento portellone/bagagliaio
- Controllo di apertura dei vani interni
- Rivestimento bagagliaio lato sinistro e destro
- Rivestimento sedili posteriori
- Accessori di emergenza
- Componenti smontabili: Kit di primo soccorso, triangolo, rivestimenti, reti bagagliaio e ogni componente ricollegabile al modello
- Piano di carico
- Fiancate
- Rivestimento fiancata (originale, legno)
- Passaruota
- Padiglione, spoiler/freni, olio, scarico

### LATO POSTERIORE: PORTE/PORTELLONE CHIUSE/O

- Allineamento dei componenti
- Bagagliaio/portellone
- Fanale posteriore
- Proiettori
- Luce targa e relativo supporto
- Paraurti

- Minigonna posteriore
- Scarico (deformazione)
- Pedana
- Opzionale: funzionamento portellone

### LATO POSTERIORE: LATO DESTRO

- Allineamento dei componenti
- Deflettore aria anteriore
- Passaruota anteriore e rivestimento
- Ripetitore su deflettore aria anteriore
- Specchio retrovisore
- Porta/e
- Sottoscocca
- Fiancate
- Porta scorrevole
- Albero
- Passaruota posteriore e rivestimento
- Padiglione
- Rivestimenti e rivestimento padiglione
- E qualsiasi elemento o componente che sia parte integrata nel veicolo

### RUOTE, CERCHIONI E RUOTA DI SCORTA

- Allineamento dei componenti
- Deflettore aria anteriore
- Rivestimento (cerchi in acciaio)
- Misura, dimensioni, rilevamento indice di velocità pneumatici
- Tipo di ruota di scorta
- Rilevamento dell'usura battistrada: parte centrale, lati esterni
- Esame dei fianchi pneumatico

### SEDILI ANTERIORI E POSTERIORI

- Aspetto generale del veicolo: odori, pulizia, macchie
- Funzionamento di aperture e serrature
- Condizioni degli interni porta e relativi accessi
- Sottoscocca, coperchi soglia. Guarnizioni porta
- Finestrino, rivestimento porta
- Rivestimento pavimento
- Funzionamento dei comandi sedile, se in dotazione
- Cintura di sicurezza
- Rivestimenti sedile: Sedile, schienale e poggiatesta
- Specchio retrovisore
- Parabrezza
- Quadro portastrumenti e console
- Padiglione, parasole, vano a soffitto
- Dispositivo di arresto del carico

### INTERNI: SEDILE AUTISTA

- Controllo dei comandi
- Lettura del chilometraggio
- Avviamento motore e annotazione di qualsiasi spia accesa
- Blocco completo delle ruote per ulteriore esame degli pneumatici



# Legenda delle icone



## VERNICIATURA/ RIPARAZIONI

Il metodo di riparazione prevede la rimozione delle ammaccature e/o l'applicazione di mastice e/o sabbatura e/o la riparazione della plastica e/o verniciatura.



## PULIZIA

Processo chimico e meccanico, asciutto o bagnato a seconda della macchia o dell'imbrattamento.



## SOSTITUZIONE

I componenti sono rotti o riparati in maniera non corretta, oppure i costi per la riparazione sono maggiori di quelli di un ricambio nuovo. Ciò rende necessario un nuovo componente.



## MEMO



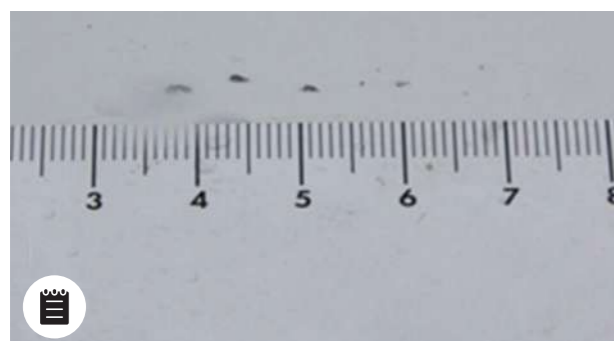
# Indice

Aspetto esteriore del veicolo	14
Abitacolo	32
Strutture aggiuntive	40
Dettagli tecnici del veicolo	54
Altri	62
Appendice per veicoli a metano	68
Appendice per veicoli elettrici	100



Aspetto esteriore  
del veicolo

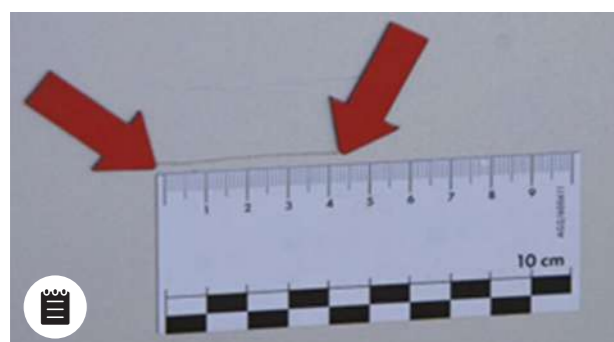
## Carrozzeria e componenti aggiuntivi: scheggiature, graffi, ammaccature, difetti e pulizia



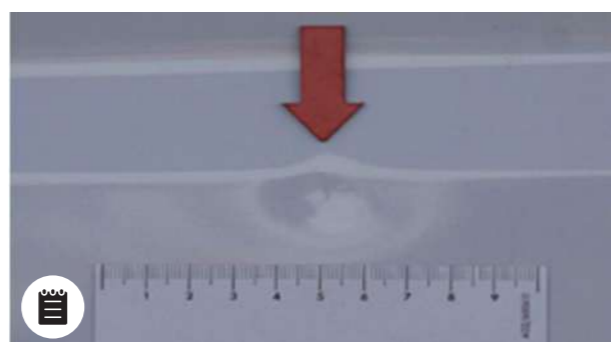
Scheggiature  $\leq 5$  mm di diametro e  $\leq 20$  di numero



Scheggiatura sul bordo della porta









Danno lucidabile o graffio  $\leq 50$  mm



Ammaccature  $\leq 20$  mm di diametro con vernice integra, nessun danno da grandine e bolli rilevanti entro il limite di 2 ammaccature per pannello

### Altri:

-  Piccole graffiature, es. sui bordi della porta
-  Urti di pietre di piccole dimensioni sulla parte anteriore del veicolo (senza intaccare lo strato di base)
-  Danno lieve da contaminazione, sanabile mediante lucidatura
-  Segni di lieve entità, ad es. causati dall'autolavaggio
-  Graffi di lieve entità sulla vernice nei bordi di carico
-  Leggere differenze di colorazione a causa dell'uso di materiali diversi per il rivestimento o per la base e a causa dell'invecchiamento



VERNICIATURA



RIPARAZIONE



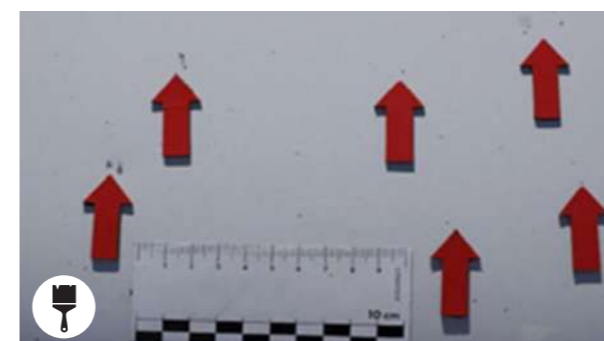
PULIZIA



SOSTITUZIONE



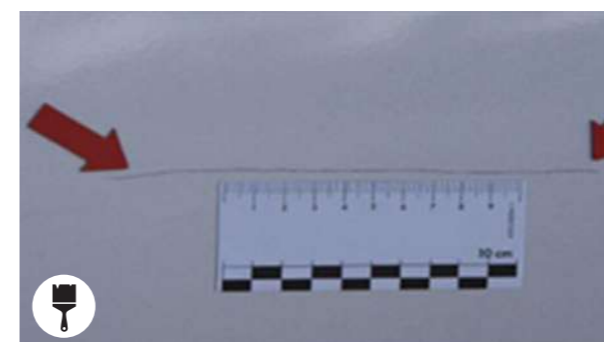
MEMO



Scheggiatura  $> 5$  mm di diametro o  $> 20$  di numero



Graffi con ossidazione, depositi chimici o altri difetti non pulibili

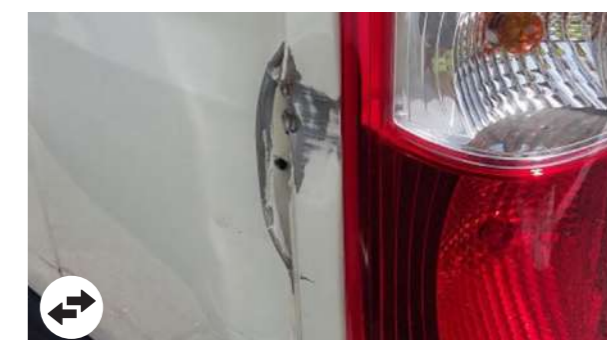


Graffi  $> 20$  mm

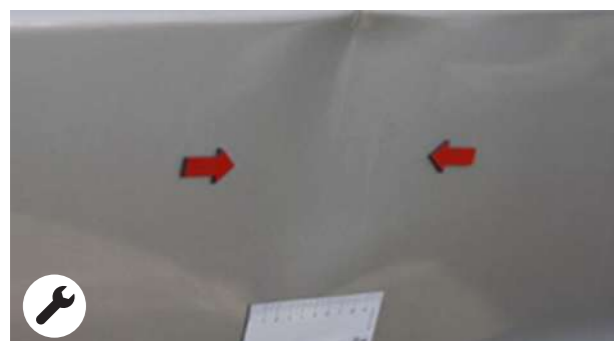
**Nota:** sulle porte a battente posteriori non è possibile applicare vernice per metà del battente



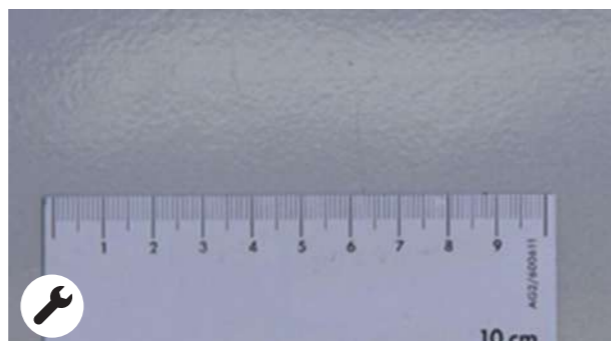
Componenti non riparabili, dalla riparazione antieconomica o con ricambi non conformi



## Carrozzeria e componenti aggiuntivi: scheggiature, graffi, ammaccature, difetti e pulizia



Ammaccature > 20 mm di diametro, alterazioni della vernice, danni da grandine o bolli rilevanti  
Nota: piccole riparazioni possibili su bolli rilevanti ma isolati, se la vernice è integra



Riverniciatura con difetti (buccia d'arancia). Verniciatura troppo sottile, insufficiente, con inclusione di particelle



Differenza di sfumatura in seguito a riparazione



Tracce di colla. Nota: Presenza di tag o graffi, valutazione in tempo reale durante l'intervento di pulizia e/o lucidatura








Segni lasciati da pubblicità successivamente alla descrizione della carrozzeria.



Difetto: pannello deformato in seguito a riparazione



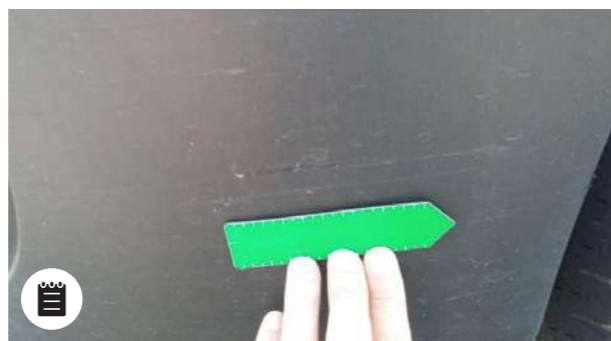
### Altri:

-  Danno significativo da contaminazione o deposito chimico, se necessario per ripristinare la vernice
-  Differenze di colore significative, ad es. in seguito a ritocchi di vernice
-  Interventi di verniciatura non professionali
-  Urti di pietre di grandi dimensioni (che attraversano lo strato di base)
-  Rimozione di materiale e/o deformazione di carrozzeria e componenti aggiuntivi

## Specchi esterni, accesso, porte, paraurti, protezioni posteriori e laterali antincastro



Graffi impercettibili al tatto e superficie  $\leq 45 \text{ cm}^2$  (l'equivalente di una carta di credito)



Graffi percettibili al tatto o superficie  $\leq 45 \text{ cm}^2$  (l'equivalente di una carta di credito)



Graffi superficiali di lieve entità, ad es. nel bocchettone rifornimento combustibile, sportelli, maniglie porta, paraurti e rivestimenti



Graffi di lieve entità sulla vernice nei bordi di carico



VERNICIATURA



RIPARAZIONE



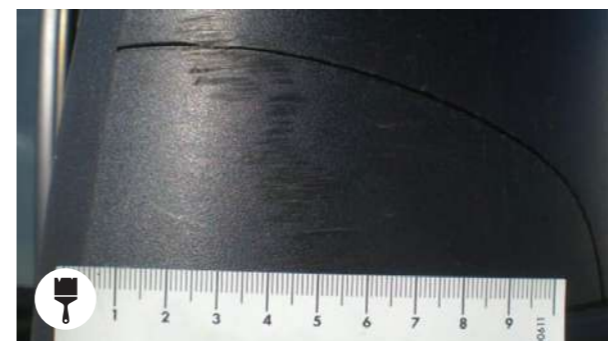
PULIZIA



SOSTITUZIONE



MEMO



Graffi percettibili al tatto o superficie  $> 45 \text{ cm}^2$  (l'equivalente di una carta di credito)



Rimozione di materiale o deformazione dalla riparazione fattibile se  $> \text{ o } = 10 \text{ cm}$



Rimozione di materiale, componente rotto



## Specchi esterni, accesso, porte, paraurti, protezioni posteriori e laterali antincastro



Graffi percettibili al tatto e superficie > 45 cm<sup>2</sup> (l'equivalente di una carta di credito)



Rottura, rimozione di materiale o deformazione dalla riparazione infattibile o antieconomica






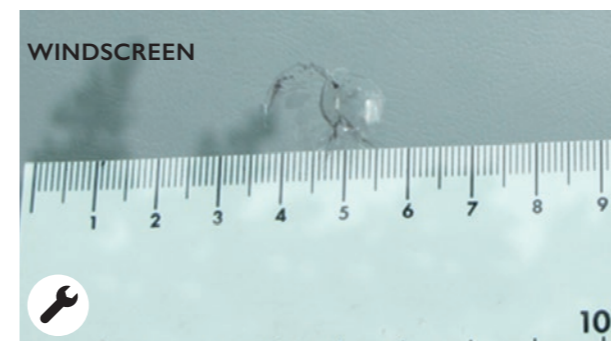
## Vetri e luci (fanali anteriori e posteriori)



**Nota:** Il campo visivo è definito da un foglio di carta in formato A3 posto lungo la verticale dell'asse del volante, all'altezza centrale del parabrezza.

### Altri:

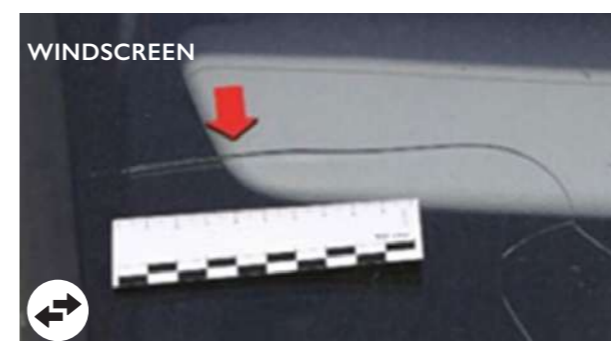
-  Graffi di lieve entità sui fanali posteriori
-  Urti di pietre leggere sui proiettori
-  Urti di pietre con riparazione professionale, al di fuori del campo visivo dell'autista



Scheggiature  $\leq 10$  mm, al di fuori del campo visivo e  $\leq 3$  di numero

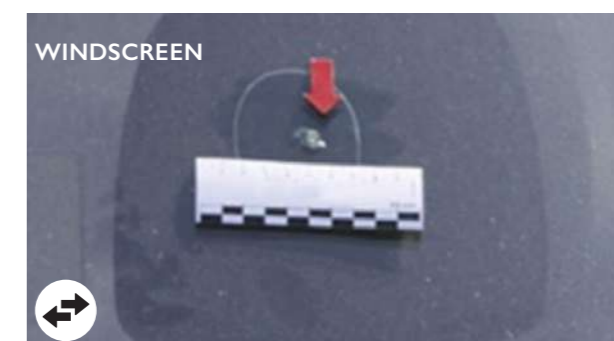


Graffio di lieve entità (senza rimozione di materiale), al di fuori della superficie di illuminazione e relative parti sigillate (LUCIDATURA)



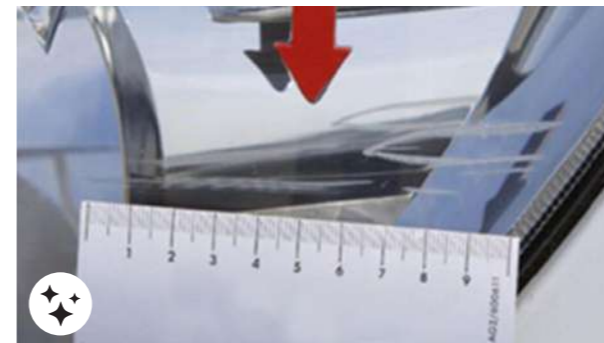
Scheggiature  $> 10$  mm di dimensioni e  $> 3$  di numero in tutto il parabrezza, oppure scheggiature presenti nel campo visivo, incrinature, montaggio difettoso, con sabbatura o graffi.

**Nota:** se il parabrezza presenta danni nel campo visivo dell'autista, verificare le prescrizioni della normativa locale.





## Vetri e luci (Fanali anteriori e posteriori)



Graffio profondo (con rimozione di materiale), al di fuori della superficie di illuminazione e relative parti sigillate



Fanali posteriori e anteriori rotti



Graffio nella superficie di illuminazione, incrinatura, condensa, rottura o fermaglio rotto



# Pneumatici, cerchi e copri ruota



Pneumatici: Tacca  $\leq$  3 mm di profondità (CONFORME)



Pneumatici: Base della scanalatura  $\geq$  5 mm di profondità (CONFORME)

**Nota:** l'usura degli pneumatici si misura nella scanalatura maggiormente usurata dello pneumatico.



Cerchi e copri ruota: Graffi superficiali multipli con o senza rimozione di materiale



Pneumatici: Tacca  $>$  3 mm di profondità, rimozione



Copri ruota: deformato, rotto, con materiale mancante o rimosso



Pneumatici: Base della scanalatura  $<$  5 mm di profondità

**Nota:** l'usura degli pneumatici si misura nella scanalatura maggiormente usurata dello pneumatico.

La marca degli pneumatici non appartiene a uno dei marchi di riferimento sotto riportati: Michelin, Kleber, Continental, Uniroyal, Bridgestone, Firestone, Good-Year, Dunlop, Pirelli, Yokohama, Hankook.

Presenza di pneumatici di marche differenti sullo stesso asse

Dimensioni e indici di carico del costruttore non sono rispettati

Uno pneumatico è ricostruito o ridimensionato

## Pneumatici, cerchi e copriruota



Su cerchio in acciaio: Leggera deformazione del bordo di contatto



Rivestimento cerchio deformato, cerchio non conforme. Valutazione di eventuale controllo dimensionale del veicolo per verifica dello stato di sicurezza

Incrinature, deformazioni, perdita rilevante di materiale, danno rilevante alla vernice sui cerchi

Significativa corrosione dei cerchi e sugli pneumatici invernali o per tutti i terreni





**Abitacolo**

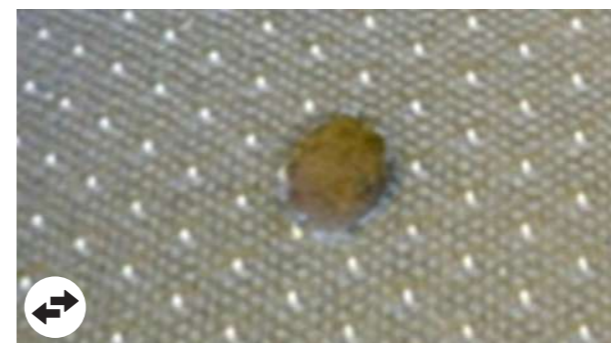
# Tessuti, rivestimenti dei pavimenti, coperture, rivestimenti interni e padiglione



Leggere tracce di sporizia possono essere eliminate mediante pulizia con prodotti chimici eseguita da un professionista



Lieve scolorimento causato dall'esposizione alla luce solare



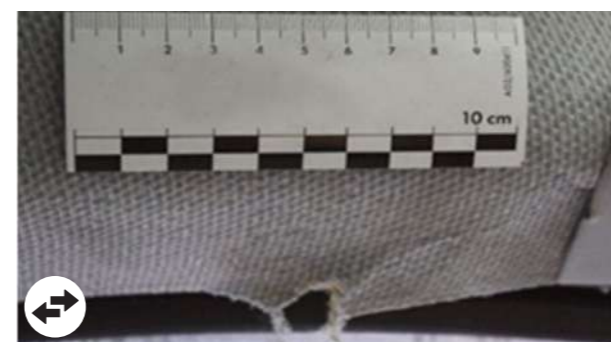
Brucciatura > 3 mm, perforazione o strappo nella copertura, senza deterioramento della schiuma



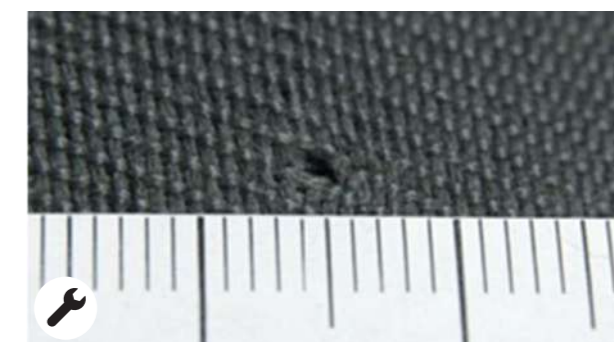
Schiuma mancante o telaio rotto



Perforazione dei profilati in plastica rigida. Riparazione dei profilati in plastica rigida 1 ora (forfait) se esteticamente accettabile e riparabile



Rivestimento in tessuto: Strappo, foro > 5 mm, segni indelebili



Brucciatura ≤ 3 mm e senza perforazione della copertura

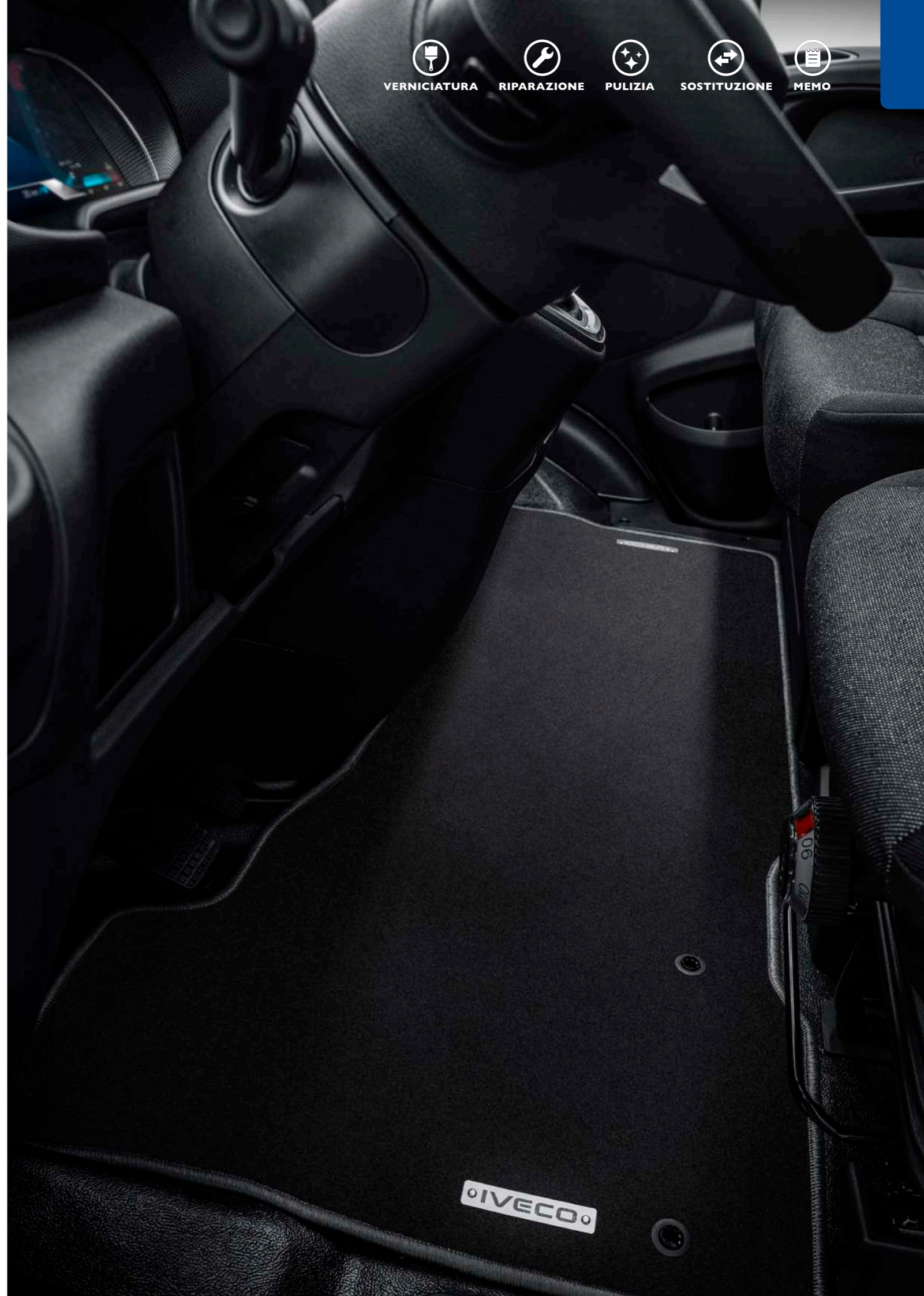
# Tessuti, rivestimenti dei pavimenti, coperture, rivestimenti interni e padiglione



Tracce significative di sporcizia, macchie e odori che richiedono la pulizia con prodotti chimici eseguita da un professionista.



Dotazioni o rivestimenti mancanti



## Quadro portastrumenti, volante, strumenti, sistemi di comando, riscaldamento, ventilazione, aria condizionata, condizionatore indipendente, riscaldamento aggiuntivo



Tracce di usura sul quadro portastrumenti, sull'instrument cluster e sul volante



Lieve scolorimento causato dall'esposizione alla luce solare

Leggere tracce di sporcizia possono essere eliminate mediante pulizia con prodotti chimici eseguita da un professionista



Componenti di comando, componenti del sedile o dei rivestimenti mancanti, rotti o forati

Impianti, cintura di sicurezza, comando sedile, display e dispositivi visivi non funzionanti



Graffi sul quadro portastrumenti multiplo e altri dispositivi visivi

Fori o rotture sul quadro portastrumenti multiplo e altri dispositivi visivi.



Tracce significative di sporcizia, macchie e odori che richiedono la pulizia con prodotti chimici eseguita da un professionista.

### Altri:

- Tracce di carbonizzazione
- Scolorimento rilevante
- Filtri ostruiti
- Rivestimento del volante danneggiato



Strutture **aggiuntive**

# Furgoni



se  $\leq 3$  cm lunghezza singola o cumulativi (esempio se sono 3 deformazioni da 1 cm)



Protezioni interne in legno: piccoli urti  $\leq 2$  cm di lunghezza



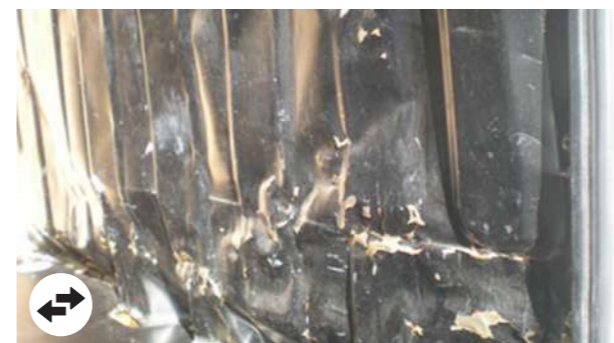
Deformazioni interne: Leggera deformazione senza perforazioni o tagli, tempo di riparazione  $\leq 3$  h



Pedane posteriori: deformazioni dalla riparazione economicamente conveniente



Pedane posteriori: deformazioni  $>$  di 3 cm di lunghezza.



Deformazioni interne: Deformazione rilevante, tempo di riparazione  $>$  3 h, perforazioni, tagli



Deformazioni interne: Perforazioni, tagli, deformazioni dalla riparazione antieconomica. Depositi di materiale snaturanti e non correggibili (polvere, vernice, ecc.) (Passaruota non recuperabile con tempo di riparazione  $<$  3h)



Protezioni interne in legno: Urti  $>$  di 2 cm, pannello strappato, pannello mancante (esclusi i pannelli superiori delle porte)



VERNICIATURA



RIPARAZIONE



PULIZIA



SOSTITUZIONE



MEMO



# Sottoscocca 20 m<sup>3</sup>



Carenatura del tetto e deflettore: Graffio di lieve entità nel rispetto dell'estetica del veicolo



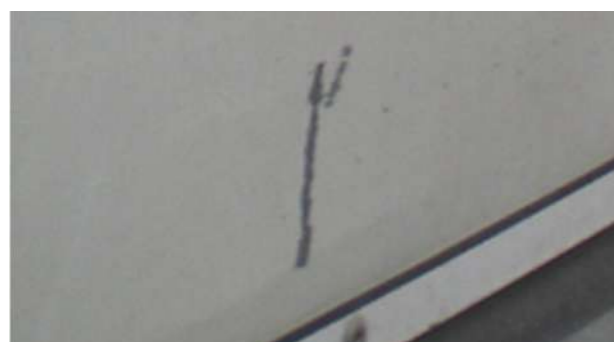
Fiancate: Graffio di lieve entità con rimozione del materiale ≤ 10 cm



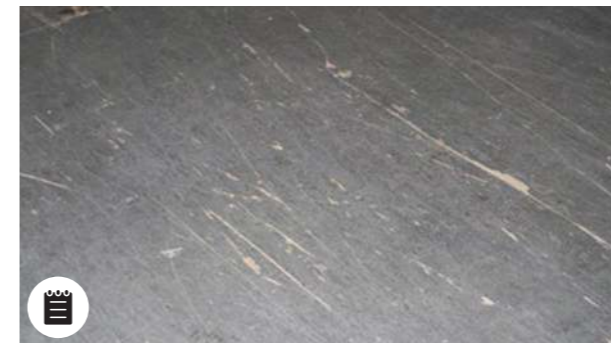
Profili laterali nel sottoscocca: Graffio di lieve entità



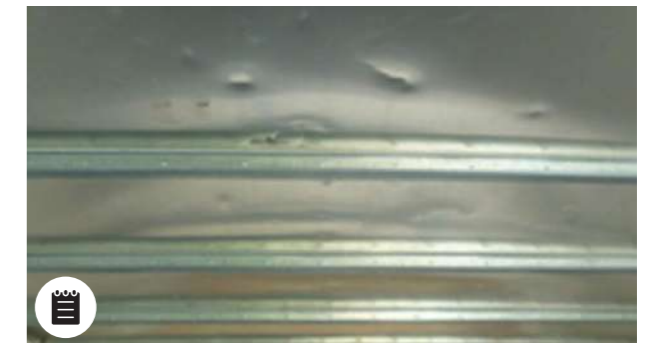
Barre di protezione: Graffio di lieve entità



Porte laterali e posteriori: Leggera deformazione: Tempo di riparazione ≤ 1 h



Pavimentazione: leggera deformazione, usura superficiale



Padiglione: Leggera deformazione nel rispetto dell'estetica del veicolo



Tessuti e aste: Tappeto strappato o staccato

# Sottoscocca 20 m<sup>3</sup>



Carenatura del tetto e deflettore: riparazione Graffi economicamente conveniente



Carenatura del tetto e deflettore: Incrinatura, componente mancante



Fiancate: Graffio con rimozione di materiale  $\geq 10$  cm dalla riparazione economicamente conveniente. Possibilità di verniciare mezzo pannello



Fiancate in legno: Supporti in legno danneggiati  $\geq 20$  cm



Profili laterali nel sottoscocca: deformazioni  $\geq 10$  cm



Fiancate in fibra: Deformazione nella parte inferiore, lunghezza  $> 1$  m  
**Nota:** la sostituzione del pannello anteriore nella sottoscocca richiede lo stacco di questa.



Profili laterali nel sottoscocca: Deformazioni dalla riparazione antieconomica, perforazioni, stacco di una sezione del profilo



Barre di protezione: deformazione dalla riparazione economicamente conveniente



Sponda caricatrice: deformazioni della piattaforma dalla riparazione economicamente conveniente



Barre di protezione: deformazione dalla riparazione antieconomica



# Sottoscocca 20 m<sup>3</sup>



Sponda caricatrice: Deformazioni della piattaforma dalla riparazione antieconomica, rivestimento rotto o incompleto



Porte laterali e posteriori: Deformazione rilevante: Tempo di riparazione > 1 h dalla riparazione economicamente conveniente, chiusura non a tenuta



Porte laterali e posteriori: Porte piegate in corrispondenza dei perni delle cerniere, rotte, perforate o dalla riparazione antieconomica



Pavimentazione: Deformazioni o perforazioni dalla riparazione antieconomica. Possibilità di sostituire la pavimentazione per sezioni.



Padiglione: Perforato o strappato e dalla riparazione economicamente conveniente



Sponda caricatrice: date di controllo scadute



Padiglione: Telaio danneggiato, dalla riparazione antieconomica



Tessuti e aste: Aste e tessuti con deformazioni dalla riparazione economicamente vantaggiosa



Tessuti e aste: Aste, fermagli, tessuti mancanti o con deformazioni dalla riparazione antieconomica

# Benne



Graffi di lieve entità, deformazioni nelle sponde con tempi di riparazione  $\leq$  1 h



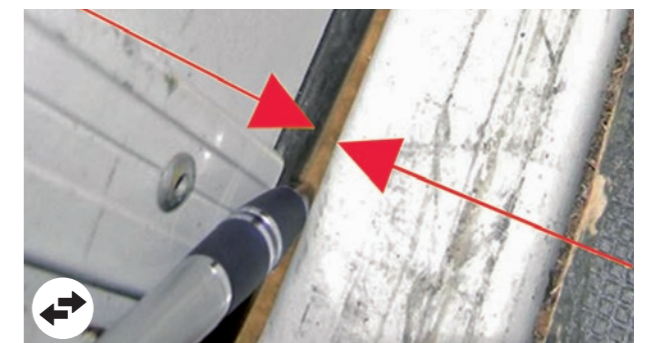
Graffi > 20 cm



Deformazioni nelle sponde con tempi di riparazione > 1 h e se < di 10 cm



Deformazioni nelle sponde se  $\geq$  di 10 cm, chiusura impossibile o con perdita di materiale (es. sabbia)



Tracce di cemento o prodotti chimici su superfici  $\geq$  ¼ del cassone



Tracce di cemento o prodotti chimici sulla parte posteriore della cabina

# Teloni

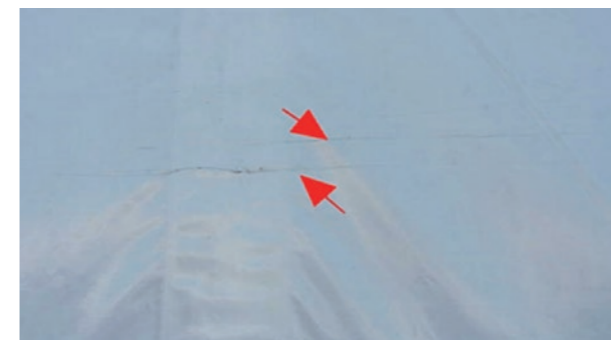



Graffi di lieve entità sulla superficie (eliminabili mediante pulizia)



Danno leggero causato da contaminazione

Segni di lieve entità, ad es. causati dall'autolavaggio

Leggere differenze di colorazione a causa dell'uso di materiali diversi per il rivestimento o per la base e a causa dell'invecchiamento



 Graffi profondi attraverso il tessuto. Sostituzione se il taglio è > o = a 10 cm

  Graffi con abrasioni rilevanti

  Danno rilevante causato da contaminazione

  Scolorimento marcato

  Riparazioni non professionali

 Strappi nel telone, negli o-ring o nei ganci. Sostituzione se gli strappi sono > o = a 10 cm

 Residui di adesivi o di decalcomanie pubblicitarie, residui di colla



Dettagli **tecnici** del veicolo

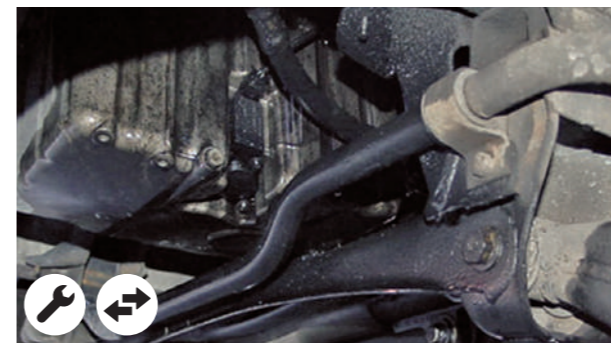
## Catena cinematica, sterzo, telaio, sospensione, organi, organi aggiuntivi



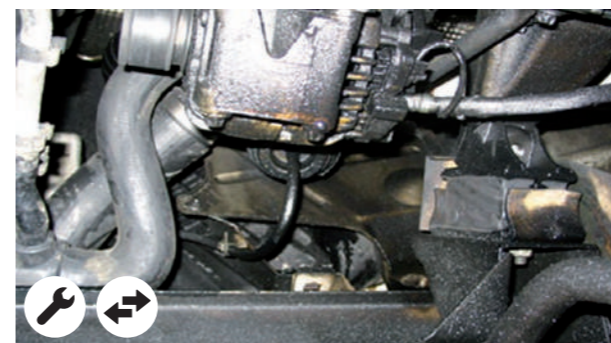
Segni di usura che non compromettono la sicurezza su strada



Leggere tracce di olio (senza sgocciolamento)



Tutte le perdite da motore, cambio e differenziale, sospensioni idrauliche e smorzatori



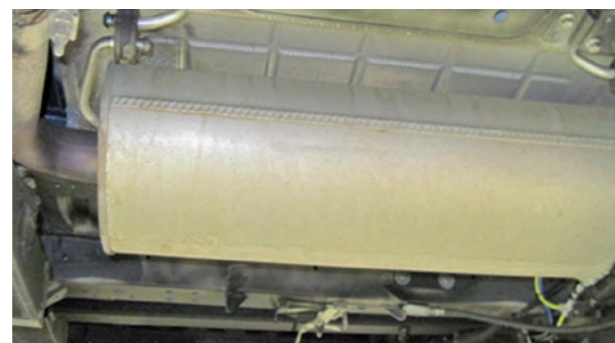
Perdite da organi sterzo e pompa idroguida



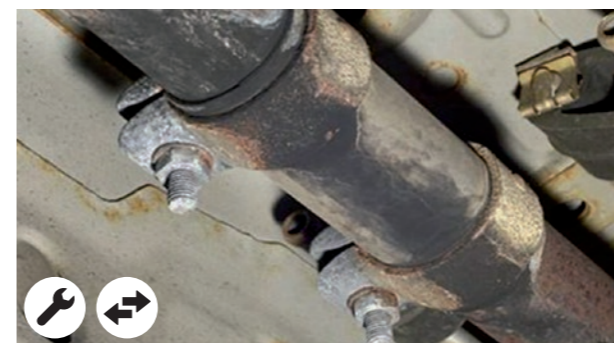
### Altri:

- Incrinature nei soffiotti delle sospensioni e dell'albero di trasmissione
- Molle rotte
- Tutti i segni di usura che risultano rilevabili mediante controllo visivo e non compromettono la sicurezza stradale
- Componenti per assali, sospensioni e telaio che risultano danneggiati da urti
- Barre di accoppiamento/bracci trasversali usurate/i, ecc.
- Rumorosità inconsueta da motore, cambio, differenziale e catena cinematica

# Impianto di scarico



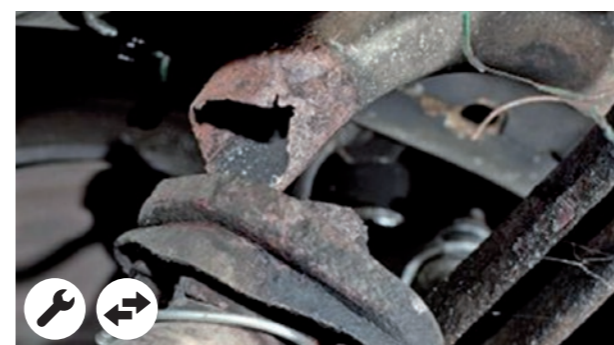
Condizioni conformi all'ispezione tecnica



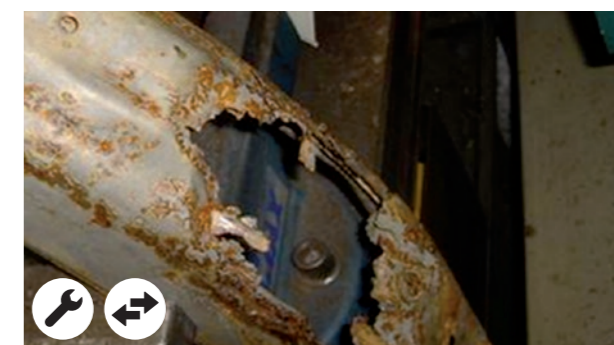
Presenza di perdite



Ruggine

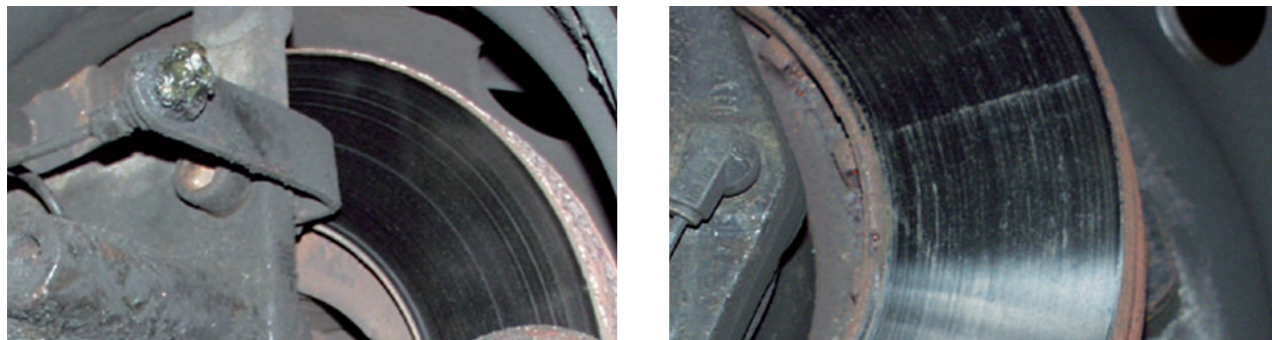


Danno causato da urti esterni



Dotazioni mancanti, es. uscite di scarico lacerate o deformate

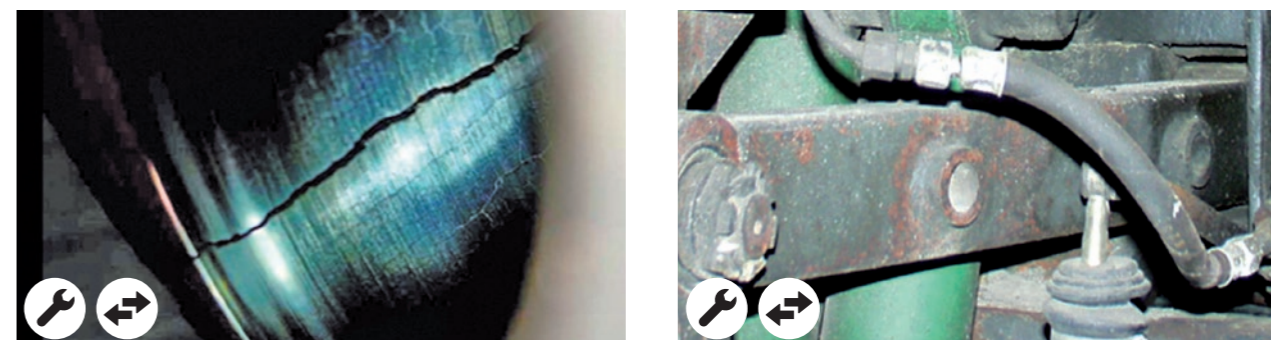
# Impianto frenante



Condizioni normali e conformi all'età e al chilometraggio del veicolo



Freni a disco arrugginiti, consumati, usurati



Non conforme al codice della strada e non valido al controllo tecnico

### Altri:

- Guarnizioni freni usurate
- Guarnizioni freni porose
- Modifiche al funzionamento
- Danno causato da stazionamento prolungato



Altri



## Manutenzione veicolo

### Premessa

Le attività di manutenzione devono essere svolte in linea con i requisiti delle normative di legge, le prescrizioni di IVECO e le linee guida dei Contratti di Manutenzione e Riparazione o qualsiasi altro contratto di Servizio ove presente, ed il Manuale di Uso e Manutenzione.

Si raccomanda sempre di provvedere alla manutenzione del veicolo nel rispetto della normativa vigente e delle indicazioni del costruttore, e di avvalersi dei programmi ufficiali di manutenzione e riparazione IVECO che garantiscono sempre la massima efficienza del veicolo poiché essi vengono riparati con ricambi originali e attraverso l'impegno di manodopera qualificata.

Di seguito sono elencati i documenti da produrre per certificare la manutenzione al momento della restituzione del veicolo a seconda delle diverse casistiche possibili:

#### Se il veicolo ha un contratto di manutenzione con IVECO e gli interventi vengono presso un'officina della Rete autorizzata IVECO

- Nessuna documentazione richiesta

#### Se il veicolo non ha un contratto di manutenzione con IVECO

#### Quando gli interventi manutentivi vengono svolti a spese del cliente presso un'officina della Rete autorizzata IVECO

- Il libretto di garanzia con data e timbro della manutenzione eseguita presso l'officina autorizzata IVECO

#### In alternativa:

- La fattura rilasciata dall'officina autorizzata IVECO, con indicazioni relative a:

- data della manutenzione
- riferimenti univoci al veicolo (VIN o targa) e chilometraggio al momento dell'intervento,
- lista dei componenti, lubrificanti e fluidi (con il PN IVECO o il riferimento alla loro equivalenza nel caso di materiali non originali) utilizzati
- lista delle operazioni manutentive effettuate

#### Quando gli interventi manutentivi vengono svolti a spese del cliente presso un'officina non facente parte della Rete autorizzata IVECO

- La fattura rilasciata dall'officina, con indicazioni relative a:

- data della manutenzione
- riferimenti univoci al veicolo (VIN o targa) e chilometraggio al momento dell'intervento
- lista dei componenti, lubrificanti e fluidi (con il PN IVECO o il riferimento alla loro equivalenza nel caso di materiali non originali)
- lista delle operazioni manutentive effettuate

#### Quando gli interventi manutentivi vengono svolti a spese del cliente presso una sua officina interna

- Le fatture di acquisto dei materiali utilizzati (componenti, lubrificanti e fluidi) originali o equivalenti, in cui la data di acquisto sia precedente o concomitante con la data dell'intervento manutentivo
- La commessa interna che riporti che l'intervento manutentivo sia stato eseguito su un determinato veicolo con riferimenti univoci alla data della manutenzione ed al veicolo (VIN o targa) e chilometraggio al momento dell'intervento

## Dotazioni standard e documentazione, manutenzione, revisioni



Per evitare qualsiasi addebito e costo aggiuntivo, prima di restituire il veicolo controllare che tutti i componenti e i documenti del veicolo siano completi. A tal fine è possibile utilizzare il seguente elenco:

- |  |  |
|--|--|
| <input type="radio"/> Libretto di manutenzione                                   | <input type="radio"/> Chiave e chiave di scorta                |
| <input type="radio"/> Manuale di bordo/manuale d'uso                             | <input type="radio"/> Telecomando con chiave                   |
| <input type="radio"/> Certificato di immatricolazione                            | <input type="radio"/> Triangolo di emergenza                   |
| <input type="radio"/> Ruota di scorta o compressore e prodotto per il gonfiaggio | <input type="radio"/> Divisore bagagli                         |
| <input type="radio"/> Kit attrezzi   | <input type="radio"/> Coprisedili                              |
| <input type="radio"/> Dispositivo di aggancio della sponda caricatrice           | <input type="radio"/> Validità del frigo                       |
| <input type="radio"/> CD/DVD di navigazione                                      | <input type="radio"/> Controllo portellone                     |
| <input type="radio"/> Code card radio (per modelli con code card)                | <input type="radio"/> Revisione periodica in corso di validità |

## Domande frequenti

### 1. In cosa consiste la procedura di restituzione del veicolo?

Lei sarà contattato mediante lettera o e-mail tre mesi prima della scadenza del Suo contratto, al fine di ricordarLe le regole previste per la restituzione di veicolo e di concederLe così il tempo di prepararlo adeguatamente, come da disposizioni contrattuali.

Tra Lei e IVECO certified preowned deve essere concordata un'ispezione nelle due settimane precedenti la scadenza del contratto e il cui protocollo è riportato in dettaglio di seguito. Su domanda o in base alla quantità (es. > 20 unità) è possibile organizzare anche un'ispezione preliminare nelle quattro settimane precedenti la scadenza contrattuale.

La stima dei danni sarà eseguita da terzi.

Luogo di restituzione: la restituzione del veicolo deve avvenire nel luogo stabilito dalle condizioni previste.

### 2. Cosa devo fare in caso di proroga del mio contratto oppure se sono interessato ad acquistare il mio veicolo?

Se Lei è interessato alla proroga dell'attuale contratto o intende acquistare il veicolo, può contattare IVECO o il Suo concessionario nel periodo compreso tra i tre e i sei mesi precedenti la scadenza del Suo contratto. In caso di proroga del contratto, per poter calcolare i termini dell'offerta Le sarà richiesto dal referente commerciale di fornire il periodo di utilizzo del veicolo e il chilometraggio.

### 3. Quando devo restituire il mio veicolo?

Alla data concordata con IVECO oppure successivamente nell'ultimo giorno del contratto, come previsto dalle condizioni di restituzione.

### 4. Cosa avviene se restituisco il mio veicolo dopo la data di scadenza del contratto?

La restituzione del veicolo dopo la data prevista dal contratto prevede un corrispondente addebito.

### 5. Cosa avviene se il mio veicolo non rispetta le condizioni di restituzione?

Per rispettare le condizioni di restituzione è previsto un addebito a copertura degli eventuali interventi di riparazione necessari, a meno che l'entità dei danni sia superiore al valore di soglia previsto dal contratto di riacquisto.

### 6. Cosa avviene se non sono d'accordo sulle riparazioni che mi vengono addebitate?

La valutazione eseguita da un perito indipendente è definitiva; se Lei non si trova d'accordo con la valutazione, può richiedere a sue spese un'ulteriore valutazione ad un altro perito indipendente.

## Opzioni di contratto

### PROROGA DEL CONTRATTO

Se Lei fosse interessato a prorogare la durata del Suo contratto, può contattare il centro IVECO certified preowned della Sua regione oppure chiedere di parlare con il reparto che si occupa dei veicoli usati.

### RESTITUZIONE DEL VEICOLO

In assenza di richiesta di una proroga del contratto, si presume che i beni siano restituiti alla data di scadenza precedentemente concordata.

Questo catalogo dei danni è disponibile sul sito [www.iveco-preowned.it](http://www.iveco-preowned.it)



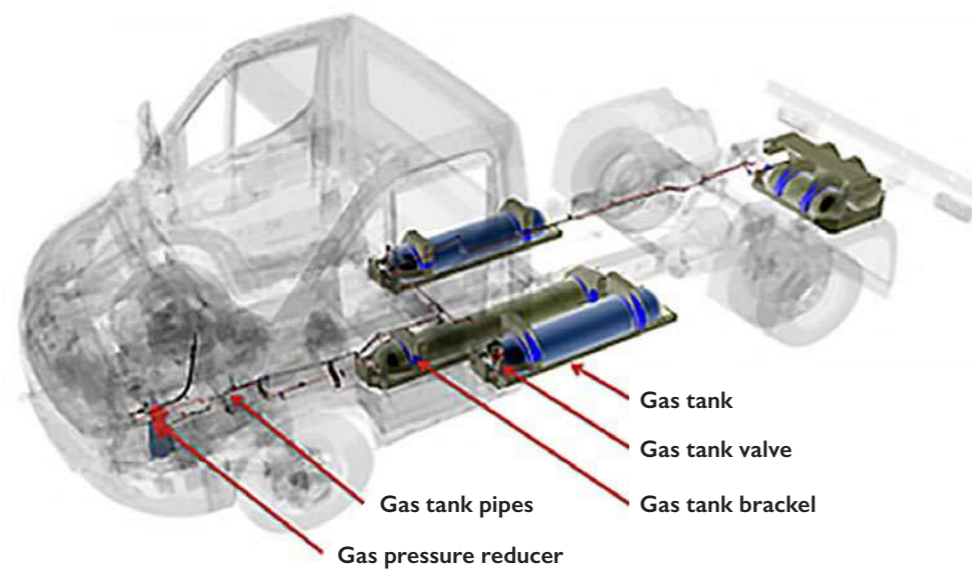
**Appendice** per  
veicoli a metano

# Prefazione

Le norme di ispezione danni specifiche per i sistemi di alimentazione del gas dei veicoli sono state elaborate sulla base e nel pieno rispetto del controllo ispettivo dettagliato (GFBM per i veicoli a CNG, valido solo per l'Italia).

## Prima della perizia

Le coperture di protezione sulle bombole di CNG devono essere rimosse dal cliente per consentire l'ispezione da parte dell'esperto del veicolo. Il cliente deve rimontarli prima che il veicolo sia portato al deposito.



## Dopo l'ispezione degli esperti

Le coperture protettive sulle bombole di CNG rimosse per consentire l'esecuzione dei controlli da parte degli esperti devono essere rimontate dal cliente prima che il veicolo venga portato all'impianto di stoccaggio.

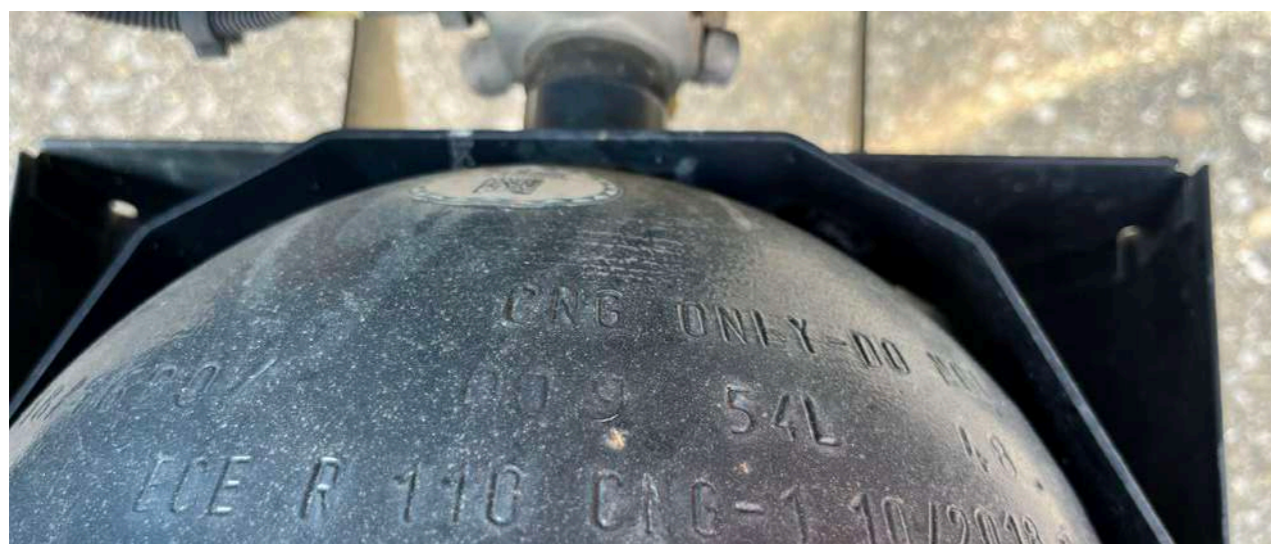




# Contenuti

Prefazione	71
Segnaletica e marcatura	74
Serbatoio CNG	76
Bombole CNG	78
Copertura di protezione per le bombole CNG	80
Staffe e supporti	82
Controllo degli elementi di accoppiamento	84
Tubi a pressione media	86
Tubi ad alta pressione	88
Tubature per bombole CNG	90
Rilevamento delle perdite di gas	92
Controllo delle coppie di serraggio	94
Verifica fisica	96
Ispezione del tubo di alimentazione	98

## Segnaletica e marcatura



Presenza di un certificato di validità aggiornato leggibile per bombola CNG.

**Nota:** Secondo la normativa **UN/ECE-R110**, ogni bombola deve essere ispezionata visivamente almeno ogni **48 mesi** dalla data di entrata in servizio sul veicolo (immatricolazione del veicolo) e, al momento di ogni reinstallazione, per danni esterni e deterioramento.



Marcatura di identificazione della bombola di CNG originale assente o illeggibile

- Addebito per la sostituzione della bombola di CNG con una nuova

## Serbatoio CNG



Il serbatoio del CNG deve essere restituito in condizioni adeguate come illustrato in foto.

**Nota:** Secondo il regolamento UN ECE R110, la bombola deve essere ispezionata visivamente almeno ogni 48 mesi dopo la data di entrata in servizio sul veicolo (immatricolazione del veicolo) e al momento di ogni reinstallazione, per verificare la presenza di danni esterni e deterioramento



- Prova di **riparazione del serbatoio** → addebito per la sostituzione del serbatoio
- **serbatoio forato** → addebito per la sostituzione del serbatoio
- **ammaccature nel rivestimento esterno:**
- **Profondità massima** della deformazione  $\leq 7$  mm senza segni di gelo o trasudamento – Nota senza addebito di danni (nota nella perizia)  
Profondità di deformazione  $> 7$  mm → addebito per la sostituzione del serbatoio.  
Ammaccatura **sulla testa posteriore o sul carter di protezione** → addebito per la sostituzione del serbatoio
- Graffi superficiali sull'involucro esterno - Annotare senza addebito di danni.
- Eventuali **punti di ossidazione sulla calotta esterna** o sulle teste esterni (escluso lo snodo e l'impianto idraulico montato) → addebito per la sostituzione del serbatoio.
- **Ammaccature, crepe, spaccature o perdite visibili sui giunti di saldatura** o sui componenti saldati → addebito per la sostituzione del serbatoio
- Eventuali **crepe, spaccature o perdite visibili sul guscio esterno**, sulla testa posteriore o sulla carica protettiva per la sostituzione del serbatoio.
- Danneggiamento del bocchettone di riempimento o della valvola di sfiato - addebito per la sostituzione dei componenti.
- **Ispezionare la porta di scarico o il tappo** per individuare eventuali segni di danneggiamento o manomissione. Il tappo semi-circolare deve essere integro e fissato al serbatoio. **Se non è presente** → addebito per la sostituzione del serbatoio.

# Bombole CNG



Le bombole di CNG devono essere restituite in condizioni adeguate, come illustrato in foto.



**Evidenza di riparazione delle bombole CNG - addebito per la sostituzione delle bombole CNG.**

- Fori nella bombola di CNG - addebito per la sostituzione della bombola di CNG.
- Ammaccature sulla bombola di CNG:

Se nessun metallo è staccato e la profondità massima della deformazione è  $\leq 1,6$  mm e  $\leq 50$  mm di diametro/lunghezza – nota senza addebito di da

**Distacco del metallo o profondità massima di deformazione  $> 1,6$  mm e  $> 50$  mm di diametro/lunghezza - addebito per la sostituzione del cilindro di CNG.**

- Tagli/graffi/abrasioni sulla bombola di CNG:

**Profondità del danno  $\leq 0,25$  mm - nota senza addebiti per danni.**

**Profondità del danno  $> 0,25$  mm – addebito per la sostituzione del cilindro CNG.**

- Corrosione, buchi, linee di corrosione provocata da sostanze chimiche, ossidazione o arrugginimento di un materiale:

**Profondità del danno  $\leq 0,25$  mm - nota senza addebito danni.**

**Profondità del danno  $> 0,25$  mm - addebito per la sostituzione del cilindro CNG.**

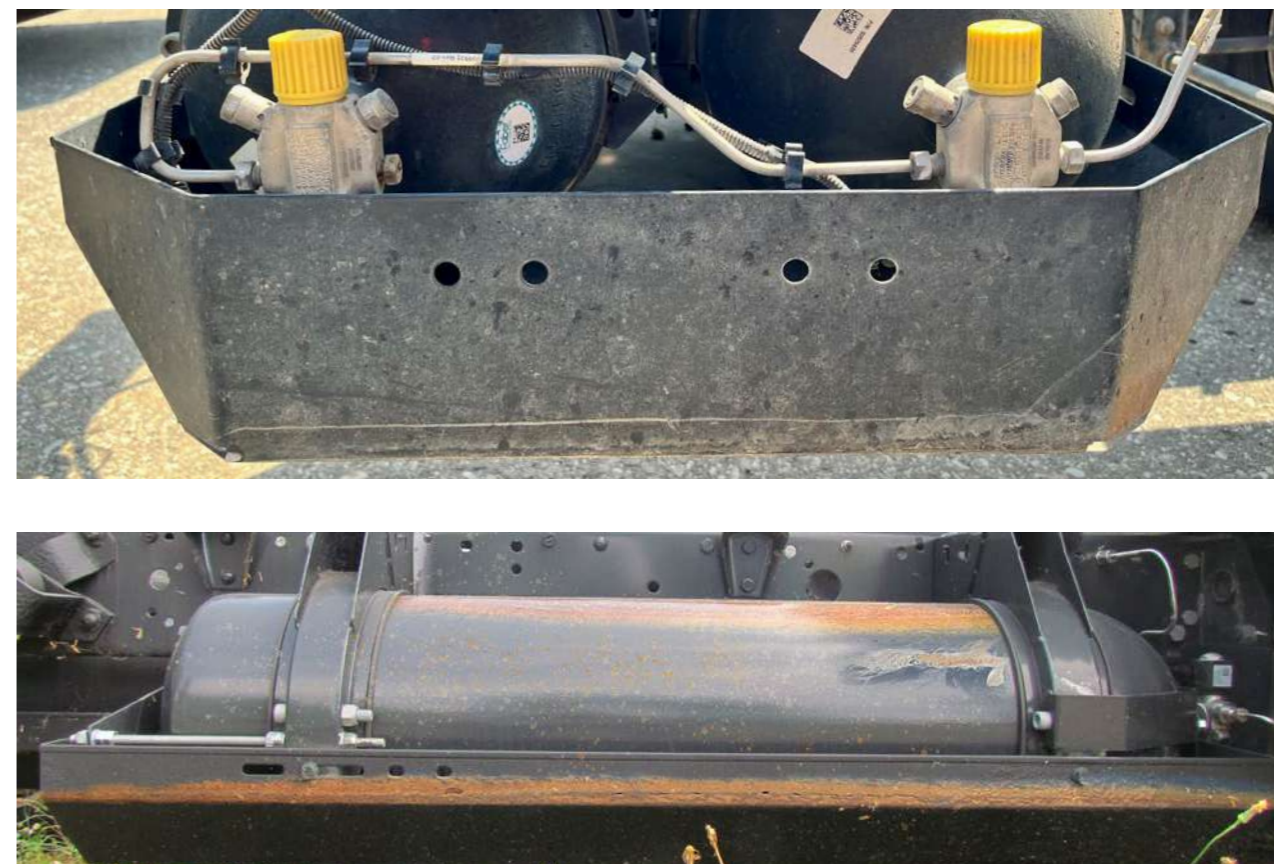
- Perdita di gas da qualsiasi bombola o un componente di CNG, dovuta a un difetto di carica per la sostituzione della bombola o del componente di CNG - addebito per la sostituzione della bombola di CNG.
- Rigonfiamento/visibile della bombola di GNC - addebito per la sostituzione della bombola di CNG.
- Tracce permanenti di corrosione chimico/decolorazione permanente, perdita di materiale dalla bombola di CNG - addebito per la sostituzione della bombola di CNG.
- Tracce permanenti di carbonizzazione/fuliggine/annerimento/decolorazione, tracce di incendio o di eccessiva esposizione al calore di una zona della bombola di CNG – sostituzione della bombola di CNG.

## Copertura di protezione per le bombole CNG



I coperchi di protezione delle bombole di CNG devono essere restituiti in condizioni adeguate, come illustrato nelle immagini.

Sono accettate ammaccature, deformazioni, ruggine e/o scalfiture che non influiscono sulla funzionalità e sulla sicurezza.



Ammaccature **visibili e deformazioni che influiscono sulla funzionalità e/o sicurezza**

- addebito per la sostituzione delle coperture di protezione.

**Ruggine, rotture e/o incisioni che influiscono sulla funzionalità e/o sulla sicurezza**

- addebito per la sostituzione delle coperture di protezione.

In caso di assenze delle **coperture**

- addebito per la sostituzione di questi.

## Copertura di protezione per le bombole CNG



Le bombole di CNG devono essere restituite in condizioni adeguate, come illustrato in foto.

Le gomme devono seguire il bordo delle staffe.

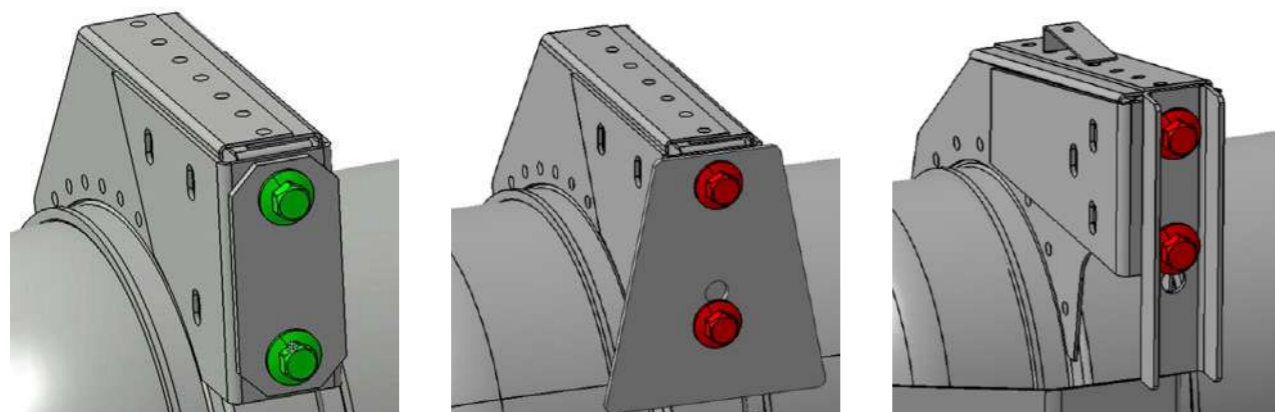
Verificare la presenza e il corretto serraggio delle staffe (vedere le pagine seguenti).



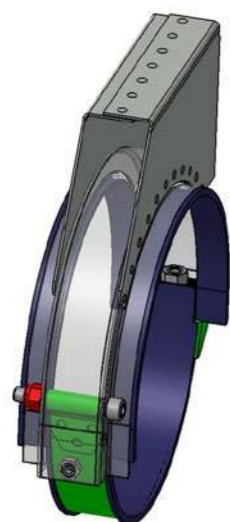
Ruggine, ammaccature, rotture e/o incisioni

- addebito per la sostituzione di staffe e fascette

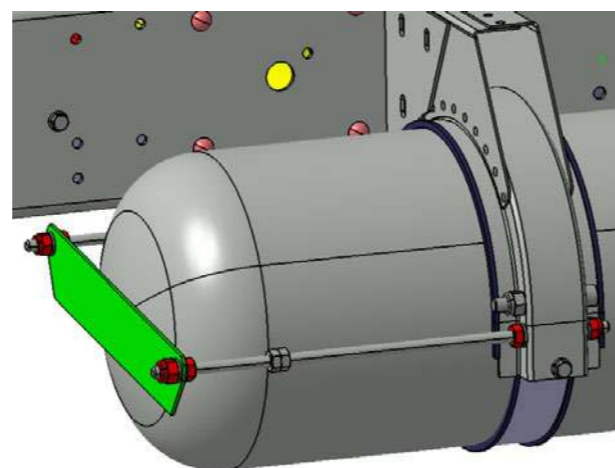
## Controllo di elementi di accoppiamento



Fissare le staffe di supporto del serbatoio per telaio e della traversa posteriore con piastre di fissaggio

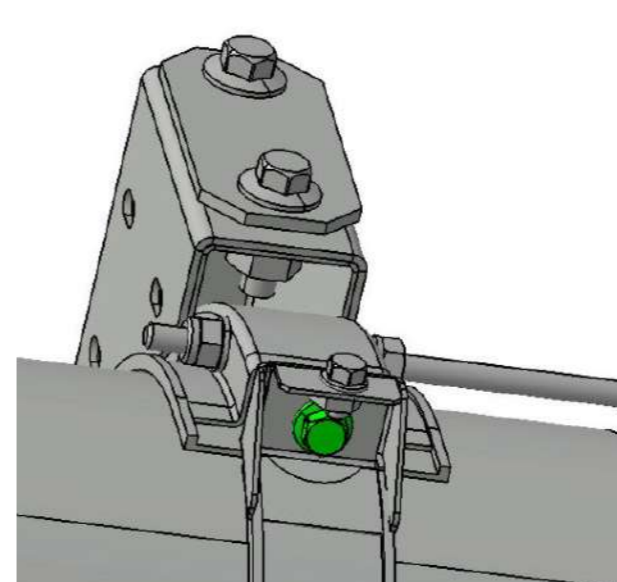


Fissaggio della fascia di supporto del serbatoio: controllare lo stato dei componenti (ossidazione, sovraccarico, ecc.)

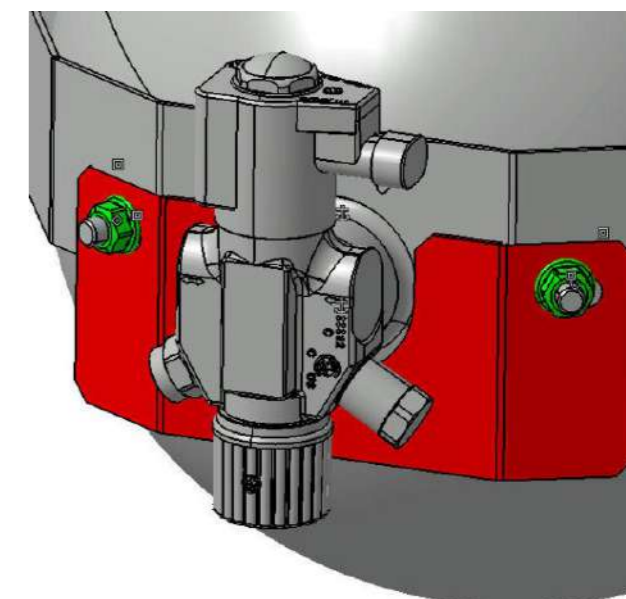


Fissaggio del tirante serbatoio: mantiene il serbatoio in caso di urto. Controllare lo stato dei componenti.

Controllare che tutti gli elementi sopra descritti siano presenti e chiudere correttamente.

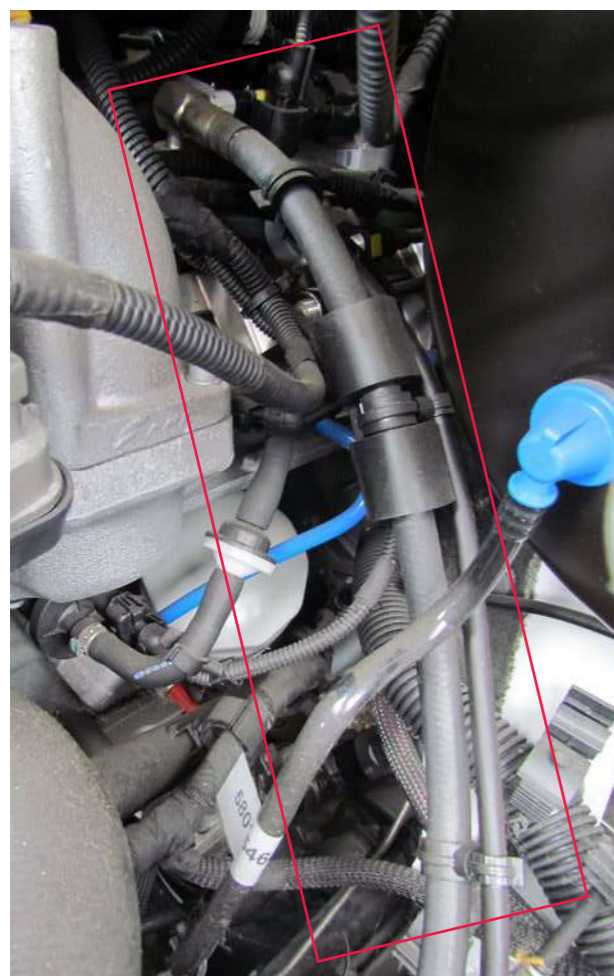


Fissaggio del supporto del serbatoio. Il supporto viene controllato anche in caso di ispezione del veicolo (Mercato Italia: ogni 4 anni)



Fissaggio delle staffa Firewall. Il supporto viene controllato anche in caso di ispezione del veicolo (Mercato Italia: ogni 4 anni)

## Tubo a pressione media



Il tubo ai media pressione deve essere restituito in buone condizioni come illustrato in foto.



Tagli/graffi/abrasioni/incisioni

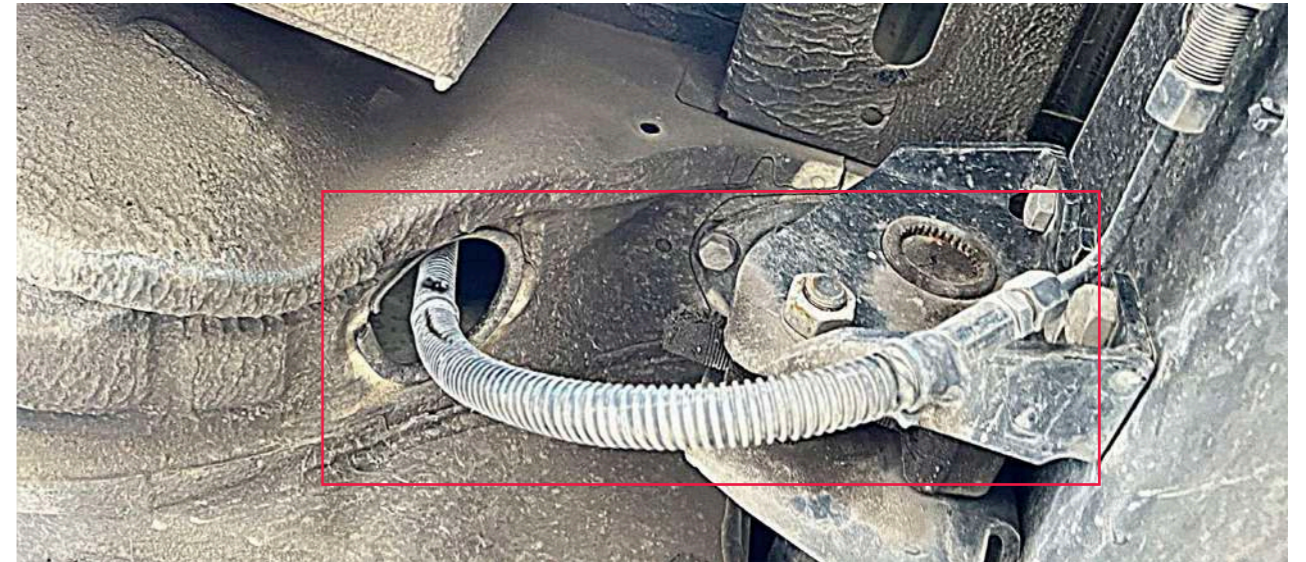
- addebito per la sostituzione del tubo a media pressione



## Tubo ad alta pressione



Tubo ad alta pressione: deve essere restituito in buone condizioni come illustrato in foto.



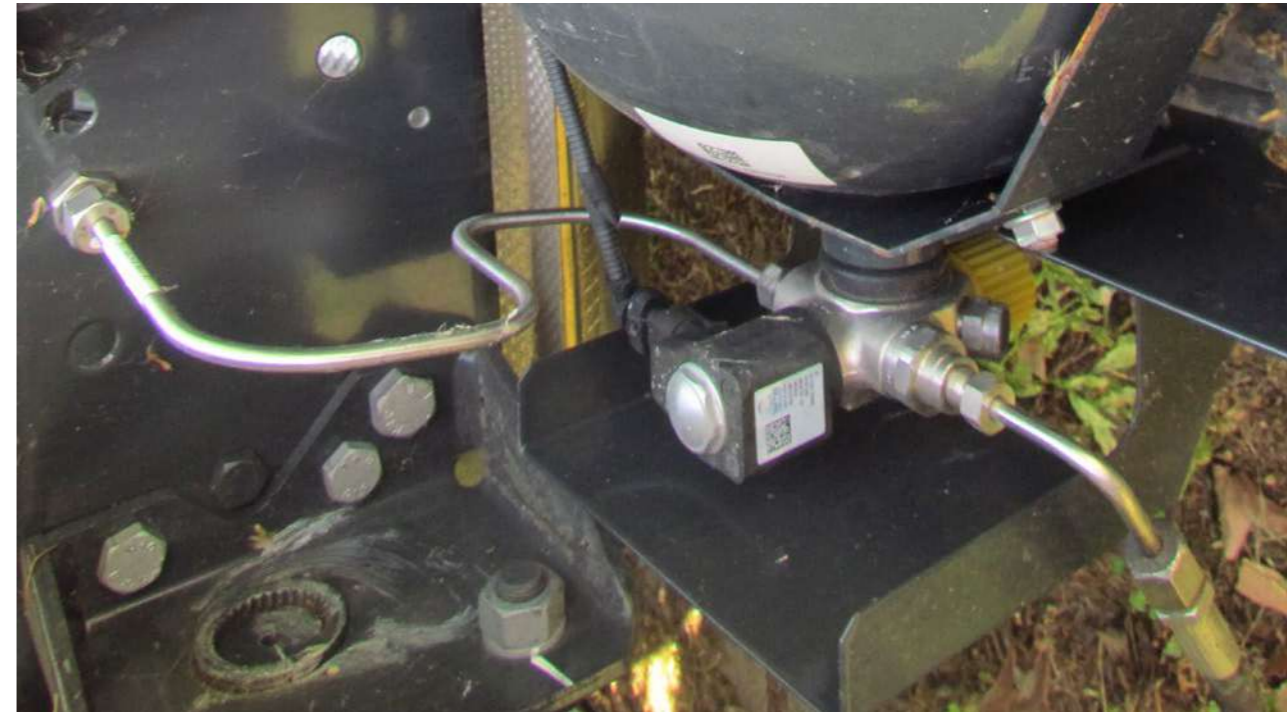
Tagli/graffi/abrasioni/incisioni

- addebito per la sostituzione del tubo a media pressione

## Tubature per bombole CNG



Le tubature devono essere restituite in buone condizioni come illustrato in foto.



Ruggine, ammaccature, rotture e/o incisioni

- addebito per la sostituzione delle tubature.

## Rilevamento di perdite di gas



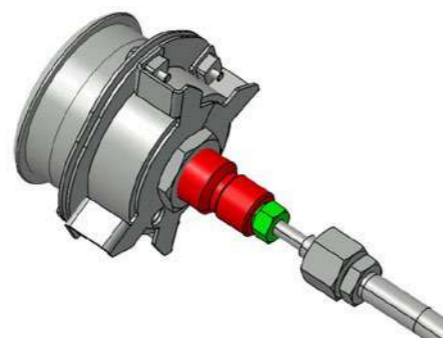
1. Utilizzare un rilevatore di perdite spray
2. Nella zona di perdita, applicare sulla giunzione potenzialmente coinvolta il prodotto specifico spray («1000 Bolle»)
3. La perdita dovrebbe generare bolle come le immagini nella sezione rossa



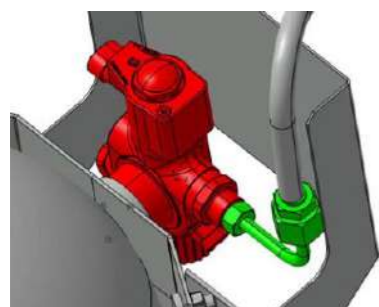
# Controllo coppie di serraggio

Per verificare attraverso il rilevatore di perdite di gas

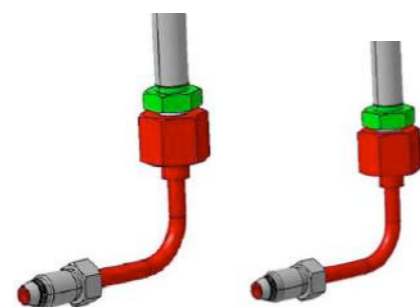
Tubo flessibile ad alta pressione montato all'ingresso di riempimento



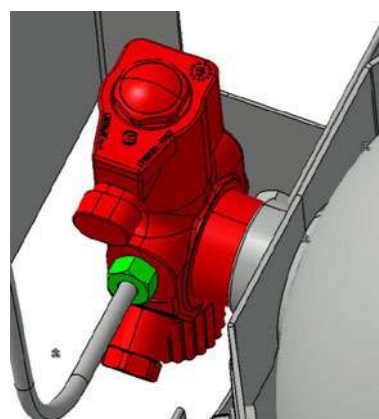
## ELEMENTI DI ACCOPPIAMENTO:



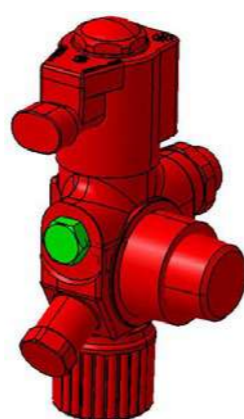
Montare il tubo flessibile ad alta pressione sulla valvola di ritegno sulla elettrovalvola



Montarlo sul tubo flessibile ad alta pressione



Collegare le tubature in acciaio inossidabili all'elettrovalvola

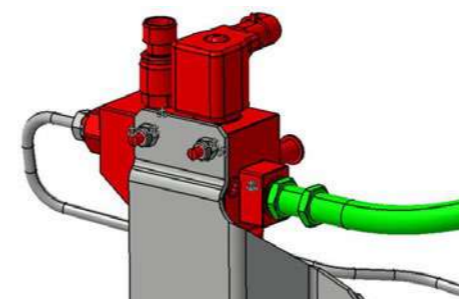


Collegare il filo all'elettrovalvola.

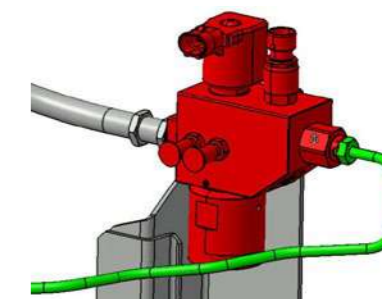


### Nota:

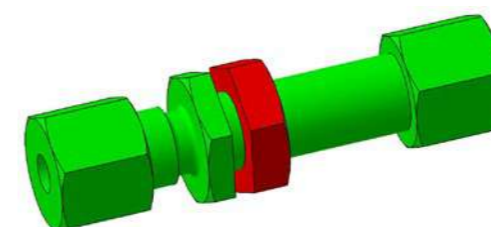
Verificare che tutti gli elementi sopra descritti siano presenti e chiusi correttamente. Controllare che il tappo del serbatoio del carburante sia presente e stringere correttamente.



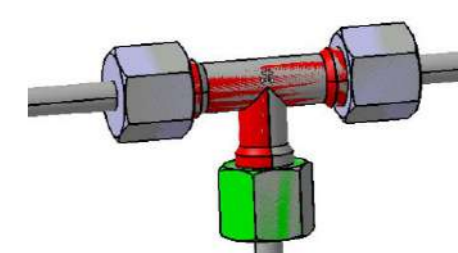
Collegare il flessibile a media pressione al riduttore di prestubosione



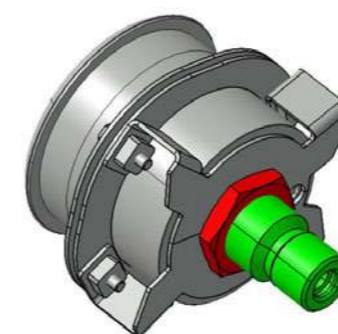
Collegare il tubo rigido in acciaio inox alla pressione riduttore



Fissare attraverso l'accoppiamento al telaio



Collegare il tubo in acciaio inossidabile al "T" montato o tramite accoppiamento



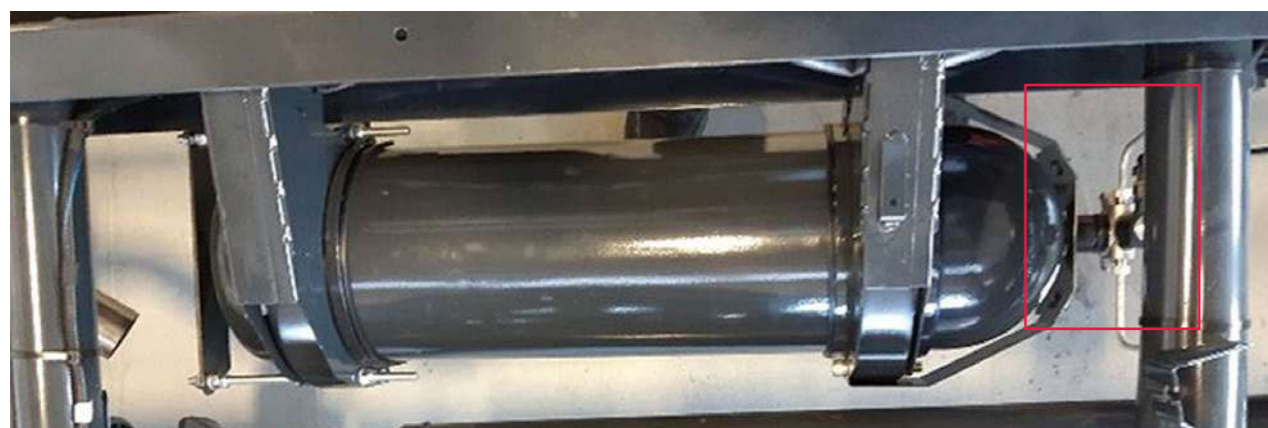
Chiudere il tappo di riempimento

## Controllo FIS (interruttore di sicurezza inerziale)



**FIS:**  
Interruttore di sicurezza inerziale

- Per rimuovere il collegamento elettrico
- Durante l'accensione della chiave, l'elettrovalvola (EV) deve essere disattivata



EV



Posizione del FIS

## Ispezione del tubo di alimentazione della benzina



Controllare l'integrità delle tubazioni carburante (nessuna perdita, nessuna prova di danneggiamento profondo).  
Le tubature del carburante devono essere restituite in condizioni corrette, come illustrato in figura.



Perdita o segni di graffi profondi

- addebito per la sostituzione dei tubi di alimentazione.



ELECTRIC

**Appendice** per  
veicoli elettrici

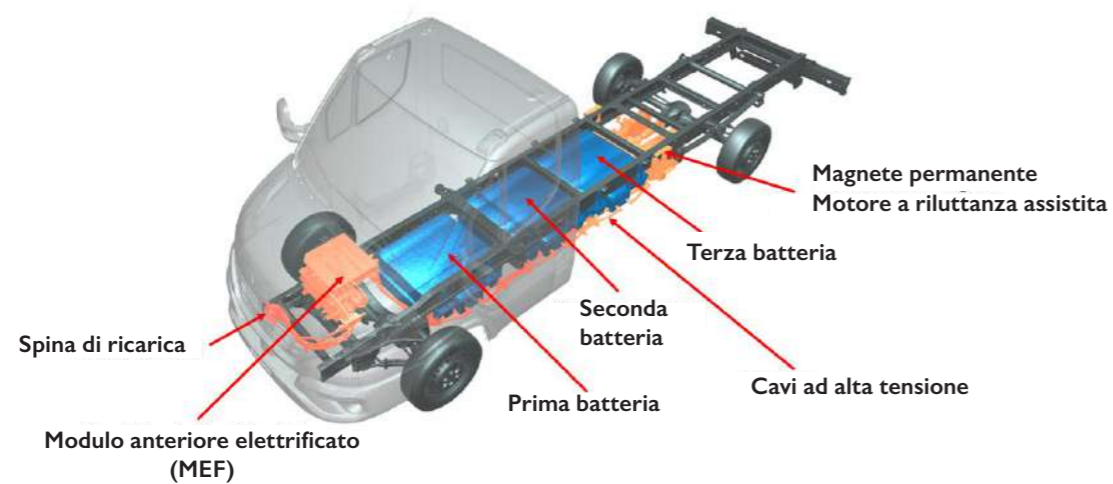


# Premessa

Questo documento è destinato a tutti i veicoli elettrici del marchio IVECO.

Leggere attentamente il Manuale d'uso e il Libretto di garanzia per conoscere tutte le caratteristiche del veicolo e utilizzarlo al meglio evitando possibili rischi e danni dovuti a un uso non corretto.

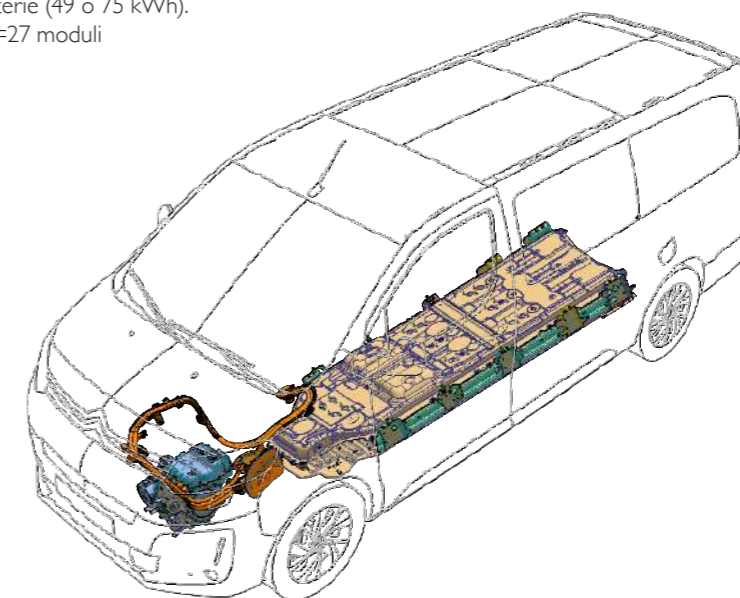
**L'eDaily** può essere dotato di 1, 2, 3 o 4 batterie modulari e la configurazione può essere aggiornata durante la vita del veicolo.



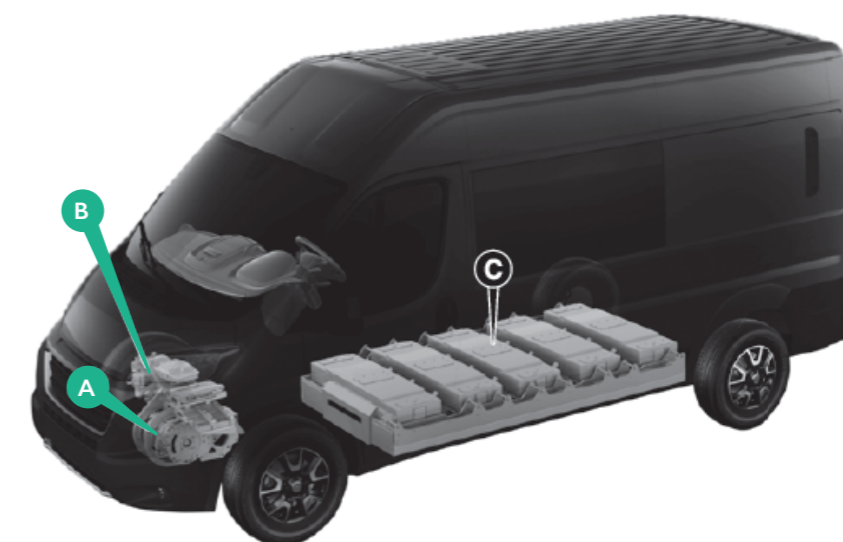
Esempio di 3 batterie modulari eDaily



**eJolly** può essere dotato di 2 batterie (49 o 75 kWh).  
Batteria: S=15 moduli    XL=27 moduli



**eSuper Jolly** può essere equipaggiato con 1 batteria fino a 110 kWh.



A. Motore elettrico di trazione  
B. Convertitore di tensione  
C. Batterie ad alta tensione

Esempio di versione a 5 batterie.



# Contenuto

Premessa	102
Coperchio del pacco batteria	108
Cavi e connettori ad alta tensione	110
Cavi e connettori a bassa tensione	112
Prese e sportelli di ricarica	114
Scatola MEF	116
Stato di salute della batteria (SoH)	118
Consigli sulle condizioni di manutenzione	120

## Coperchio del pacco batteria



I coperchi di protezione del pacco batteria devono essere restituiti in condizioni corrette, come illustrato nelle immagini.



Ammaccature e deformazioni visibili che incidono sulla funzionalità e/o sulla sicurezza

- addebito per la sostituzione del pacco batteria e dei coperchi di protezione.

Ruggine, corrosione, rotture e/o scalfitture che compromettono la funzionalità e/o la sicurezza

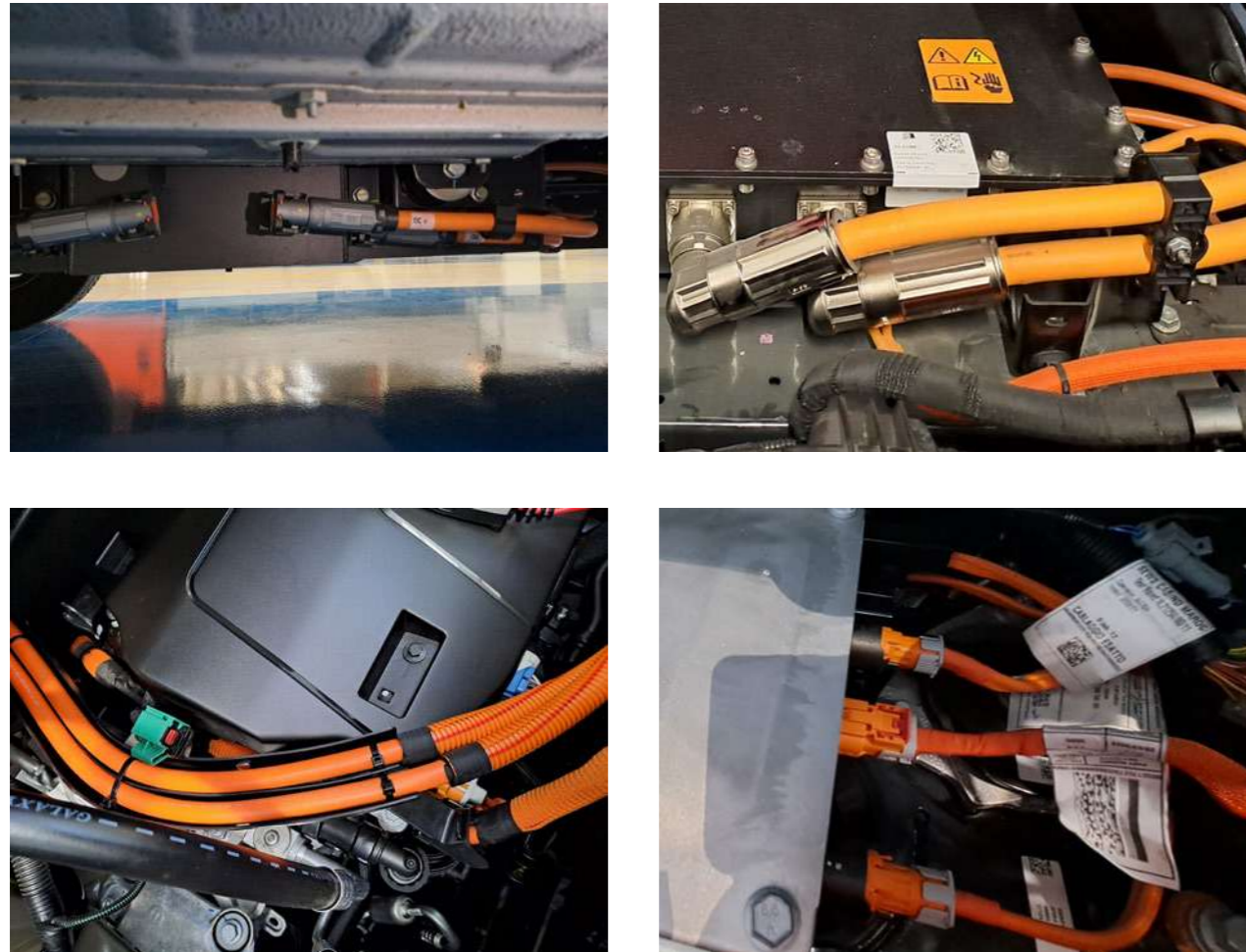
- addebito per la sostituzione del pacco batteria e dei coperchi di protezione.

Se le coperture sono assenti

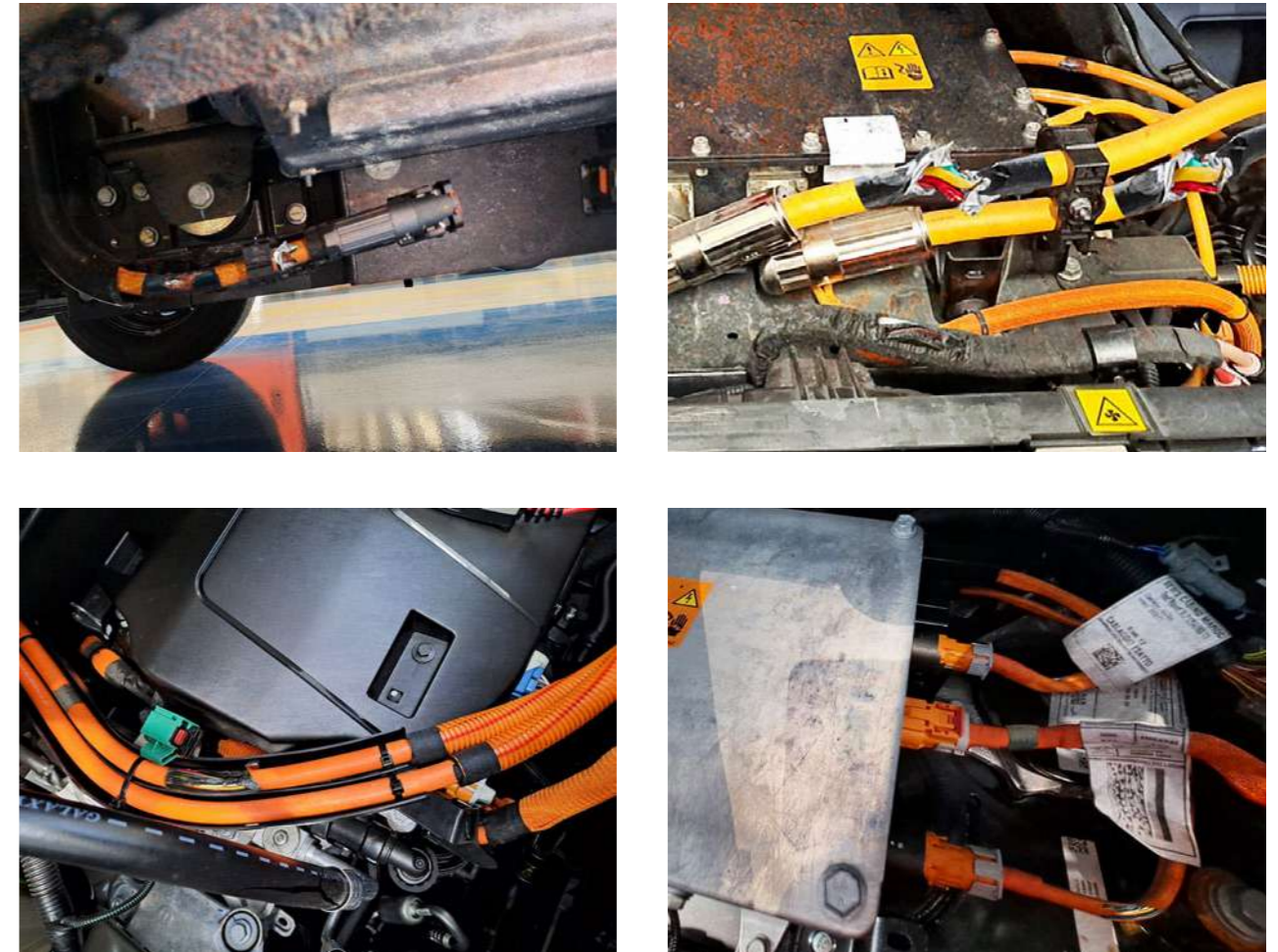
- addebito per la sostituzione del pacco batteria e dei coperchi di protezione.

Non si accettano perdite di liquidi e odori.

# Cavi e connettori ad alta tensione



Controllare l'integrità dei cavi e dei connettori dell'alta tensione (senza segni di graffi profondi) sia per il pacco batterie sia per il vano motore. I cavi e i connettori devono essere restituiti in condizioni corrette, come illustrato nelle immagini.



Evidenze di graffi profondi, tagli, scalfitture, abrasioni:

- addebito per la sostituzione di cavi e connettori ad alta tensione.

Evidenze di "bruciatura" del cavo, fili fusi o scoloriti, conduttori esposti:

- addebito per la sostituzione di cavi ad alta tensione

# Cavi e connettori a bassa tensione



Controllare l'integrità dei cavi di bassa tensione e dei connettori (senza segni di graffi profondi) sia per il pacco batterie sia per il vano motore .  
I cavi e i connettori devono essere restituiti in condizioni corrette, come illustrato nelle immagini.



Evidenze di graffi profondi, tagli, intaccature, abrasioni:

- addebito per la sostituzione di cavi e connettori a bassa tensione.

Evidenze di "bruciatura" del cavo, fili fusi o scoloriti, conduttori esposti:

- addebito per la sostituzione di cavi a bassa tensione.

## Prese e sportelli di ricarica



Controllare l'integrità della presa di ricarica e degli sportelli interni ed esterni che coprono e proteggono la presa (nessun segno di graffi profondi o di rottura della plastica).

La presa e lo sportello devono essere restituiti in condizioni adeguate, come illustrato nelle immagini.

Verificare la presenza di spie luminose per rilevare le anomalie della presa e del veicolo (sezioni evidenziate in rosso).



Ammaccature e deformazioni visibili o rotture che influiscono sulla funzionalità e/o sulla sicurezza

- addebito per la sostituzione dello sportello interno o esterno e della presa di corrente.

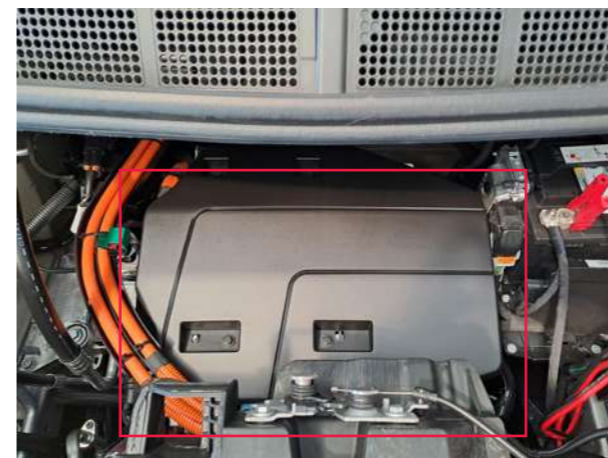
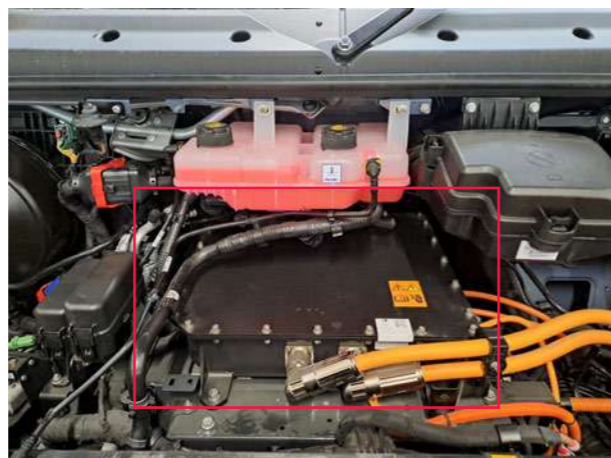
Se le alette e le coperture sono assenti:

- addebito per la loro sostituzione.

## Controllo della scatola MEF (modulo anteriore elettrificato)



Posizionamento eDaily MEF



Posizionamento eJolly MEF

### MEF: modulo anteriore elettrificato

La scatola MEF, i cavi e i connettori del vano motore devono essere restituiti in condizioni corrette, come illustrato nelle immagini e nelle sezioni precedenti.

Si accettano ammaccature, deformazioni, ruggine e/o scalfitture che non compromettono la funzionalità e la sicurezza.

Non si accettano perdite, odori o segni visibili di corrosione.  
Non si accettano graffi profondi, tagli, scalfitture, abrasioni e "brucature" di cavi.



Posizionamento eSuper Jolly MEF



## Stato di salute del pacco batterie eDaily (SoH)

1. La misurazione dello stato di salute del pacco batteria viene effettuata dalla telematica del veicolo e rappresenta una media di tutte le batterie del veicolo.
2. Le batterie dell'eDaily sono coperte da una garanzia di otto anni dalla prima registrazione. Si applicano le limitazioni relative alla distanza (in funzione del numero di batterie) e allo scambio di energia (per i veicoli dotati di ePTO):
  - una batteria di trazione: 160.000 chilometri (100.000 miglia)
  - due o più batterie di trazione: 250.000 chilometri (155.000 miglia)
  - veicoli con ePTO: 56 MWh di energia totale scambiata (per singola batteria)

Se lo stato di salute di una singola batteria scende al di sotto dell'80% della capacità iniziale, il cliente può avere diritto alla sostituzione e/o alla riparazione della batteria in garanzia. Per ulteriori informazioni, consultare il libretto di garanzia IVECO fornito con il veicolo.

### 8 ANNI DI GARANZIA SULLE BATTERIE

160.000 km	250.000 km	56 MWh di energia totale in uscita per batteria
eDaily con 1 batteria	eDaily con 2, 3 o 4 batterie	eDaily con ePTO

### SOSTITUZIONE DELLA BATTERIA QUANDO LA CAPACITÀ < 80%



## Stato di salute (SoH) del pacco batteria per eJolly / eSuper Jolly

Le batterie dell'eJolly e dell'eSuper Jolly sono coperte da una garanzia di otto anni dalla prima immatricolazione e/o di 160.000 chilometri (100.000 miglia).

Se lo stato di salute della batteria scende al di sotto del 70% della capacità iniziale, il cliente può avere diritto alla sostituzione e/o alla riparazione della batteria in garanzia.

Per ulteriori informazioni, consultare il libretto di garanzia IVECO fornito con il veicolo.



ELECTRIC





ELECTRIC

## Consigli sulle condizioni di manutenzione \*

Per mantenere sano e sicuro un veicolo elettrico che deve rimanere fermo per lunghi periodi di tempo, procedere con i seguenti requisiti e controlli.

### Protezione da temperature estreme e conservazione della carica delle batterie ad alta tensione

La mancata osservanza delle indicazioni riportate di seguito può causare gravi danni al veicolo:

- È preferibile parcheggiare il veicolo in un luogo fresco, lontano dalla luce diretta del sole e da fonti di calore.
- Non lasciare il veicolo in luoghi in cui la temperatura esterna è inferiore a -20 °C (solo poche ore anche fino a -30 °C, comunque mai sotto i -30 °C).
- Non lasciare ripetutamente il veicolo in zone con temperatura esterna superiore a +40 °C, se non per brevi periodi, perché potrebbe danneggiarsi.
- Non lasciare in nessun caso il veicolo in zone con temperatura esterna superiore a +55 °C per evitare danni al veicolo.

Lo stato di carica (SOC) delle batterie ad alta tensione deve essere controllato almeno una volta ogni 3 mesi. Devono essere ricaricate immediatamente se il SOC scende al di sotto del 30%. Si consiglia di ricaricare le batterie almeno al 50% e, in ogni caso, non oltre l'80%.

### Ricarica delle batterie ad alta tensione

Per ogni veicolo che viene ricaricato contemporaneamente è preferibile utilizzare una presa di ricarica con una potenza disponibile di almeno 11 kW e il cavo di ricarica specifico.

Non ricaricare le batterie di trazione dopo aver lasciato il veicolo per alcune ore a una temperatura di -20 °C o inferiore, poiché la ricarica potrebbe non avviarsi o richiedere molto tempo.

Non ricaricare se la temperatura esterna è pari o inferiore a -30 °C, poiché la ricarica potrebbe richiedere più tempo e il dispositivo di ricarica potrebbe danneggiarsi.

Non ricaricare in condizioni atmosferiche avverse (ad esempio durante i temporali) presso le stazioni di ricarica.

### Mantenimento della carica a bassa tensione

La batteria da 12 V non deve essere scollegata. Deve rimanere sempre collegata e carica per mantenere un monitoraggio attivo delle temperature a cui è esposta la batteria ad alta tensione tramite la telematica. IVECO fornisce questo servizio per aiutare il concessionario e il cliente a preservare la salute della batteria ad alta tensione.

Controllare lo stato di carica della batteria da 12 V ogni due settimane con uno strumento diagnostico adeguato (EASYBATT o equivalente) e ricaricarla, se necessario.

\*Queste informazioni di servizio sono solo a scopo informativo.

**Note**

**Note**

**IVECO**

PUBLICATION H2332501 MASTER - 10/25

The information and images in this catalogue are provided as a guideline only. IVECO reserves the right to make changes for any commercial or construction reasons at any time without notice.